

**IMAVERE VALLA 2015. AASTA KONSOLIDEERIMISGRUPI**

**MAJANDUSAASTA ARUANNE**

|                                 |  |
|---------------------------------|--|
| Nimetus                         | <b>IMAVERE VALLAVALITSUS</b>                                       |
| Aadress                         | Imavere vald Järvamaa  |
| Telefon                         | +372 38 97553  |
| Faks                            | +372 38 97522  |
| E- posti aadress                | <a href="mailto:imavere@imaverevv.ee">imavere@imaverevv.ee</a>     |
| Interneti kodulehekülje aadress | <a href="http://www.imaverevv.kovtp.ee">www.imaverevv.kovtp.ee</a> |
| Majandusaasta algus             | 01.01.2015   |
| Majandusaasta lõpp              | 31.12.2015   |
| Audiitor                        | OÜ Hüva Nõu  |

Majandusaasta aruanne koosneb tegevusaruandest, raamatupidamise aastaaruandest ja audiitori arvamusest majandusaasta aruande kohta.

Dokument koosneb 41 leheküljest.

**Sisukord**

|  |    |
|--|----|
| <b>Tegevusaruanne</b> .....  | 3  |
| Finantsandmete avaldamise täpsuse valimine .....                               | 3  |
| Ülevaade konsolideerimisgrupi peamistest arengusuundadest .....                | 3  |
| Konsolideerimisgrupi struktuur aastatel 2013 kuni 2015 .....                   | 5  |
| Ülevaade tähtsamatest finantsnäitajatest.....                                  | 6  |
| Ülevaade majanduskeskkonnast .....   | 7  |
| Ülevaade arengukava täitmisest.....  | 7  |
| Ülevaade sisekontrollisüsteemist ja tegevustest siseauditi korraldamisel ..... | 12 |
| Ülevaade finantsriskide juhtimisest .....                                      | 13 |
| <b>Konsolideerimisgrupi raamatupidamise aastaaruanne</b> .....                 | 14 |
| Konsolideeritud bilanss.....   | 14 |
| Konsolideeritud tulemiaruanne .....  | 15 |
| Konsolideeritud rahavoogude aruanne .....                                      | 16 |
| Konsolideeritud netovara muutuste aruanne.....                                 | 16 |
| Eelarve täitmise aruanne .....   | 18 |
| <b>Konsolideeritud raamatupidamise aastaaruande lisad</b> .....                | 21 |
| <b>Majandusaasta aruande allkirjad</b> .....                                   | 41 |

## Tegevusaruanne

### Konsolideerimisgrupi üldiseloostus

Imavere vald asub Järvamaa kaguosas Tallinn-Tartu maantee ja Imavere- Karksi-Nuia maanteed ristumiskoha ümbruses, piirnedes põhjas Koigi vallaga, lääne poolt Türi vallaga, idaosas Põltsamaa vallaga ja lõunaosas Kõo vallaga.

Valla territooriumi suurus on 140 km<sup>2</sup>. Valla arengu seisukohalt on territoorium ettevõtluseks piisav, kahjuks napib inimressurssi. Elanike poolest on tegemist väikese vallaga (seisuga 01.01.2015 elas vallas 928 inimest, seisuga 01.01.2016 - 912 inimest). Lähimad linnad on Võhma 19 km ja Põltsamaa 20 km kaugusel. Ülejäänud suurematest linnadest asub Tallinn 110 km, Tartu 76 km, Paide 30 km kaugusel.

Pinnamoelt on Imavere valla territoorium madal ja tasane, puuduvad kõrgemad pinnavormid. Valla maadest moodustab ligi poole metsamaa ning kolmandiku haritav maa.

Imavere vallal on 2 suuremat küla – Imavere ja Käsukonna ning 11 väiksemat küla: Eistvere, Jalametsa, Järavere, Hermani, Kiigevere, Laimetsa, Puiatu, Pällastvere, Taadikvere, Tammeküla ja Võrevere. Hermani küla ennistati septembris 2015.

Aruanne hõlmab Imavere Vallavalitsuse ja tema valitseva mõju all oleva OÜ Imavere Soojus (osalus 100%) ühist aruannet, milledest on välja lülitatud omavahelised tehingud. AS Järvamaa Haigla, AS Väätsa Prügila ja AS Paide Vesi on kaasatud konsolideeritud aruandesse kapitaliosaluse meetodil.

Valla eelarvest finantseeritavad 8 munitsipaalasutust olid: Imavere Raamatukogu, Käsukonna Külaraamatukogu, Imavere Põhikool, Imavere Lasteaed Mõmmi, Imavere Rahvamaja, Imavere Päevakeskus, Käsukonna külamaja ja Imavere Valla Avatud Noortekeskus. 2015. aastal arvati ettevõtteregistrist välja Käsukonna Kultuurimaja, kuna sisulist tegevust ei ole seal toimunud juba viimased 5 aastat. Käsukonna Kultuurimaja uueks nimetuseks sai Käsukonna külamaja.

### Finantsandmete avaldamise täpsuse valimine

Käesolev konsolideeritud majandusaasta aruanne on koostatud euro täpsusega. Majandusaasta aruande väljendamine euro täpsusega tagab objektiivse hinnangu aruandele. See annab võimaluse täpsemaks hinnanguks, kuna osa näitajaid jääb alla tuhande euro piiri, mis võib tingida olukorra, kus osad näitajaid võivad aruandest välja jääda.

### Ülevaade konsolideerimisgrupi peamistest arengusuundadest

Imavere valla 2015. aasta tegevustes on lähtutud 2015–2023 eelarvestrateegia põhimõtetest ja Imavere valla arengukavast.

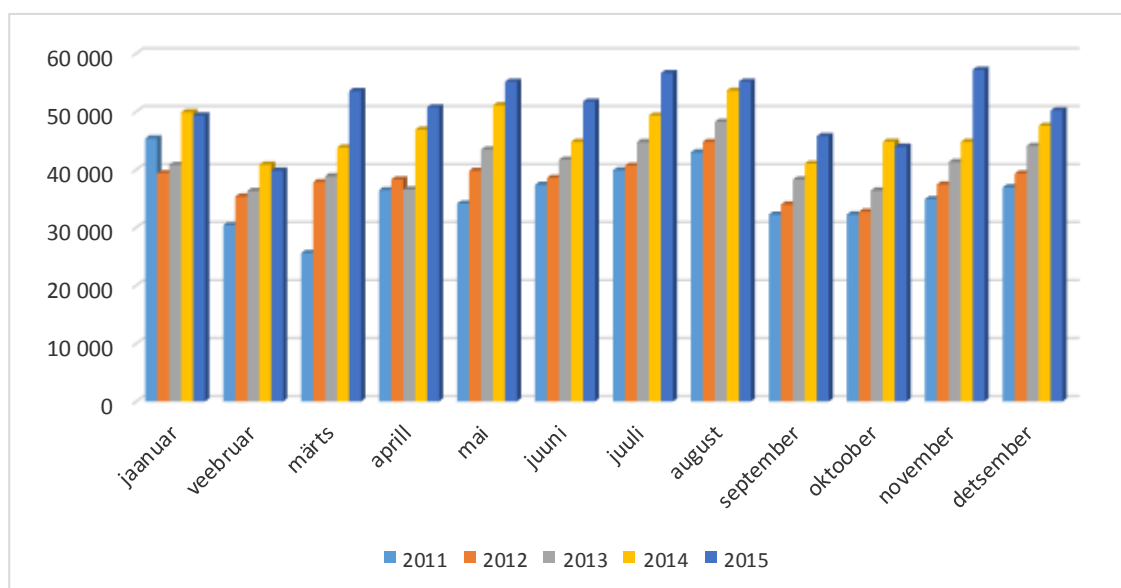
Imavere valla elanike arv on seisuga 1. jaanuar 2016. (allikas: Rahvastikuregister) 912 inimest, kellest 66,7 % moodustab tööealise elanikkonna, s.o 576 inimest (2014. aastal 584), lapsi – 197 (2014. aastal- 206) ja pensioniealisi 139 (2014. aastal 138). Maksumaksjate arv vallas 01.01.2016. seisuga on 495. Tulumaksu laekus 2015. a valla eelarvesse **609 247** eurot. 2014. aastal laekus tulumaksu **558 373** eurot, mis on 50 874 rohkem, kui 2014.aastal.

Tulumaksu laekumistest annab ülevaate järgnev tabel ja tabelile lisatud võrdlusgraafik.

## Tulumaksu laekumine kuude lõikes aastatel 2011 kuni 2015

|                    | 2011           | 2012           | 2013           | 2014           | 2015           |
|--------------------|----------------|----------------|----------------|----------------|----------------|
| jaanuar            | 45 367         | 39 381         | 40 796         | 49 889         | 49 335         |
| veebruar           | 30 383         | 35 353         | 36 306         | 40 852         | 39 819         |
| märts              | 25 609         | 37 834         | 38 835         | 43 799         | 53 545         |
| aprill             | 36 458         | 38 275         | 36 558         | 46 900         | 50 737         |
| mai                | 34 123         | 39 785         | 43 456         | 51097          | 55 161         |
| juuni              | 37 380         | 38 561         | 41 691         | 44 777         | 51 725         |
| juuli              | 39 875         | 40 655         | 44 733         | 49 319         | 56 649         |
| august             | 42 955         | 44 759         | 48 225         | 53 619         | 55 162         |
| september          | 32 235         | 33 982         | 38 283         | 41 014         | 45 755         |
| oktoober           | 32 267         | 32 727         | 36 389         | 44 783         | 43 958         |
| november           | 34 893         | 37 425         | 41 284         | 44 768         | 57 197         |
| detsember          | 36 951         | 39 304         | 44 066         | 47 556         | 50 204         |
| <b>aasta kokku</b> | <b>428 496</b> | <b>458 041</b> | <b>490 622</b> | <b>558 373</b> | <b>609 247</b> |

## Tulumaksu laekumine kuude lõikes aastatel 2011 kuni 2015 graafikuna



2015. aastal teenisid Imavere valla elanikud tulu 4 990 513 eurot 298 erinevas ettevõttes - asutuses. Kõige rohkem töötas valla elanikke Stora Enso Eesti AS-s - 86 inimest. Teisena on suurimaks tööandjaks Imavere Vallavalitsus - 54 töötajat, kolmas suurem tööandja piirkonnas on põllumajandusega tegelev AS Risti Agro - 24 töötajat Imavere vallast. 2015. aastal töötas Imavere vallas tegutsevates ettevõtetes 232 inimest ja väljaspool valda 217 inimest.

Töötuid oli Järvamaal 2015. aasta lõpul 612 (andmed: Töötukassa statistika), 2014. aastal 713, 2013. aastal 871. Imavere vallas oli aastatel 2013 kuni 2015 töötute arv kuude lõikes järgmine:

| <b>Kuu</b>  | <b>01</b> | <b>02</b> | <b>03</b> | <b>04</b> | <b>05</b> | <b>06</b> | <b>07</b> | <b>08</b> | <b>09</b> | <b>10</b> | <b>11</b> | <b>12</b> |
|-------------|-----------|-----------|-----------|-----------|-----------|-----------|-----------|-----------|-----------|-----------|-----------|-----------|
| <b>2013</b> | 31        | 24        | 31        | 36        | 30        | 27        | 23        | 22        | 24        | 23        | 22        | 24        |
| <b>2014</b> | 22        | 25        | 26        | 24        | 24        | 22        | 17        | 12        | 13        | 11        | 9         | 8         |
| <b>2015</b> | 12        | 13        | 15        | 16        | 16        | 15        | 15        | 13        | 17        | 18        | 23        | 22        |

Imavere vallas oli 31.12.2015 seisuga 22 töötut, mis moodustab 3,59 % Järvamaa töötutest. Võrreldes 2014. aastaga on töötuid aasta lõpu seisuga Imavere vallas suurenenud 14 inimese võrra.

Ülevaate Imavere valla allasutuste koosseisudest ja palgafondi muutustest annab alljärgnev tabel.

### **Konsolideerimisgrupi struktuur aastatel 2013 kuni 2015**

#### **A. Konsolideeriv üksus Imavere Vallavalitsus**

| <b>Allüksuse nimetus</b>            | <b>2015</b>                               |  | <b>2014</b>                               |  | <b>2013</b>                               |  |
|-------------------------------------|---|--|---|--|---|--|
|                                     | <b>Töötajate keskmine arv maj. aastal</b> | <b>Töötasude kogusumma maj. aastal</b> | <b>Töötajate keskmine arv maj. aastal</b> | <b>Töötasude kogusumma maj. aastal</b> | <b>Töötajate keskmine arv maj. aastal</b> | <b>Töötasude kogusumma maj. aastal</b> |
| Imavere Vallavalitsus               | 7,2                                       | 66 404                                 | 7,11                                      | 61 886                                 | 6,52                                      | 54 589                                 |
| Imavere vallavolikogu               | 0   | 1 350                                  | 0   | 0                                      | 0   | 0                                      |
| Imavere Põhikool koos koolisööklaga | 21,35                                     | 215 669                                | 21,53                                     | 196 319                                | 22  | 183 139                                |
| sh õpetajad                         | 11,29                                     | 141 199                                | 11,05                                     | 124 883                                | 11,1                                      | 116 454                                |
| Imavere Lasteaed Mõmmi              | 13,19                                     | 85 377                                 | 12,53                                     | 77 767                                 | 11,97                                     | 68 770                                 |
| sh õpetajad                         | 6   | 43 808                                 | 5,33                                      | 37 670                                 | 5   | 33 647                                 |
| Imavere ja Käsukonna Kultuurimaja   | 2,28                                      | 18 771                                 | 2,14                                      | 13 619                                 | 2,28                                      | 11 281                                 |
| Imavere ja Käsukonna Raamatukogu    | 1,85                                      | 11 128                                 | 1,85                                      | 10 681                                 | 1,85                                      | 9 562                                  |
| Imavere Spordihoone                 | 0,47                                      | 2 172                                  | 0,47                                      | 2 009                                  | 0,37                                      | 1 428                                  |

|   |      |        |      |        |      |        |
|---|------|--------|------|--------|------|--------|
| Imavere Päevakeskus ja sotsiaalkoolekanne | 3,98 | 25 222 | 4,09 | 26 083 | 3,94 | 25 447 |
| Noortekeskus                              | 1,47 | 14 222 | 1,53 | 11 257 | 1,7  | 10 070 |
| Muud majandusasutused                     | 2,43 | 19 562 | 2,37 | 17 038 | 2,12 | 14 323 |
| <b>B. Konsolideeritud üksus</b>           |      |        |      |        |      |        |
| <b>Allüksuse nimetus</b>                  |      |        |      |        |      |        |
| Imavere Soojus OÜ                         | 5    | 37 565 | 5    | 38 898 | 5    | 40 023 |

Alates 2015. aasta aprillist makstakse hüvitist volikogu komisjonide esimeestele 30 eurot komisjoni istungi läbiviimise eest ja volikogu esimehele 100 eurot kuus. Vallavalitsuse ametnikele maksti ainult töötasu. Allasutuste juhtidele lisatasusid ei makstud.

Erisoodustustena on kajastatud kooli pedagoogi õppelaenu kustutamise kaasnivad kulud, milleks vahendeid saadi riigieelarvest.

Erisoodustuse tasud on maksuametile üle kantud tähtaegselt.

Imavere Soojus OÜ juhatus koosneb ühest liikmest. Juhatus liikme tasu on 800 eurot kuus. Nõukogu koosneb kolmest liikmest, kellest nõukogu esimees saab hüvitist kuutasuna ja nõukogu liikmed istungitasuna.

#### Ülevaade tähtsamatest finantsnäitajatest eurodes

|                                  | 2015      | 2014      | 2013      | 2012      | 2011      |
|----------------------------------|-----------|-----------|-----------|-----------|-----------|
| <b>Bilansi näitajad</b>          |           |           |           |           |           |
| Varad aasta lõpus                | 3 800 672 | 3 620 264 | 3 602 891 | 3 230 901 | 2 798 591 |
| Kohustused aasta lõpus           | 660 950   | 563 640   | 514 406   | 444 398   | 493 968   |
| Netovara aasta lõpus             | 3 139 722 | 3 056 624 | 3 088 485 | 2 786 503 | 2 304 623 |
| <b>Tulemiaruaande näitajad</b>   |           |           |           |           |           |
| Tegevustulud                     | 1 315 095 | 1 136 107 | 1 219 802 | 1 036 989 | 1 438 929 |
| Tegevuskulud                     | 1 359 343 | 1 215 216 | 1 179 333 | 1 180 981 | 1 326 195 |
| Tulem                            | -45 291   | -57 903   | 292 297   | -18 194   | 107 844   |
| <b>Muud näitajad</b>             |           |           |           |           |           |
| Likviidsus*                      | 0,30      | 0,27      | 0,17      | 0,18      | 0,26      |
| Lühiajaline maksevõime**         | 0,82      | 0,77      | 0,91      | 0,58      | 0,66      |
| Kohustuste osakaal varadest      | 0,18      | 0,16      | 0,14      | 0,14      | 0,18      |
| Laenukohustuste osakaal varadest | 0,14      | 0,13      | 0,12      | 0,10      | 0,14      |

Piirmäärade täitmine  
arvestusüksuse  
konsolideeritud näitajate  
alusel

|                       |         |         |         |         |         |
|-----------------------|---------|---------|---------|---------|---------|
| Põhitegevuse tulem*** | 76 098  | 41 959  | 116 898 | 88 859  | 153 753 |
| Netovõlakooormus****  | 504 786 | 422 249 | 406 382 | 276 345 | 334 053 |

Piirmäärade täitmine  
konsolideerimata näitajate  
alusel

|                       |         |         |         |         |         |
|-----------------------|---------|---------|---------|---------|---------|
| Põhitegevuse tulem*** | 71 849  | 40 549  | 110 244 | 39 368  | 123 784 |
| Netovõlakooormus****  | 419 654 | 336 204 | 297 425 | 274 938 | 332 719 |

\*Likviidsus - likviidsed varad/lühiajalised kohustused

\*\*Lühiajaline maksevõime - käibevarad/lühiajalised kohustused

\*\*\*Põhitegevuse tulem - põhitegevuse tulude ja kulude vahe

\*\*\*\*Netovõlakooormus – KOFS § 34alusel arvestatud kohustuste ja KOFS §36 alusel arvestatud likviidsete varade vahe

### Ülevaade majanduskeskkonnast

Rahandusministeeriumi majandus prognoosi kohaselt kasvas Eesti majandus 2015. aastal 2,5 protsenti. Majanduskasvu toetas ennekõike sisetarbimine. Keskmine palk kasvas 2014. aastal prognoosi järgi 6 protsenti ja püsis selle lähedal ka 2015. aastal. Tarbijahindade kasv kiireneb 2015. aastal 1,9 protsendini ning 2016. aastal 2,5 protsendini. Tööpuuduse määr jätkas kahanemist 2015. aastal 6,8 protsendini. Tulumaksumääraks oli 2015. aastal 20%, maksuvabaks osaks 154 eurot kuus ning sotsiaalmaksu miinimumkohustuse aluseks olevaks summaks 355 eurot kuus. Töötuskindlustusmaks määraks oli 2015. aastal 2,4%, millest on arvestatud töötajale 1,6% ja tööandjale 0,8%. Alampalga suuruseks oli arvestatud 390 eurot kuus.

Piirkonna elujõu üheks näitajaks on investeeringud. Aastaid on investeeringud Imavere piirkonnas ettevõtlusesse olnud märkimisväärsed. Jätkub AS Risti Agro koostöö Jalametsa ja Tammeküla maaparandusühistutega, mille tulemusena korrastatakse kuivendussüsteemid ja juurdepääsuteed. 2015. aastal alustas töid Graanul Invest AS CHP koostootmisjaama ja sinna juurde kuuluvate ehitiste rajamiseks. Praeguseks hetkeks on koostootmisjaam toimiv ning plaanis on tootmisala suurendada.

2015. aastal toimusid ettevalmistused Imavere küla soojatrassi ja katlamaja renoveerimistöödeks, koostati Imavere küla soojamajanduse arengukava, mida toetati SA Keskkonnainvesteeringu Keskuse poolt. 2015. aastal jõudis lõpule Imavere küla vee- ja kanalisatsioonitrasside renoveerimine.

### Ülevaade arengukava täitmisest

Imavere Vallavolikogu 25.09.2008 määrusega nr 16 on vastu võetud Imavere valla arengukava aastateks 2009-2015. Volikogu 16.12.2010 määrusega nr 27 kinnitati Imavere valla arengukava

2009 – 2015 muudatud. Muudeti arenguvisioni aastani 2030 ja arengustrateegia eesmärke ning pikendati tegevuskava aastani 2015. Volikogu 18.10.2012 määrusega nr 22 pikendati arengukava kehtivuse perioodi aastani 2016. Volikogu 24.04.2014 määrusega nr 24 pikendati arengukava investeeringute- ja tegevuste kava aastani 2017. Volikogu 18.09.2014 määrusega nr 32 pikendati arengukava perioodi aastani 2018 ja volikogu 22.10.2015 määrusega nr 10 võeti vastu Imavere valla arengukava ja eelarvestrateegia aastateks 2015-2023. Arengukava tegevuskava sisaldab neid tegevusi, mida on kõige vajalikum ja otstarbekam teha lähiaastail.

Arengukava strateegilised eesmärgid on järgmised:

Strateegilised põhieesmärgid:

- Kohaliku omavalitsuse töö on efektiivne ja toimib osalusdemokraatia.
- Tagatud on kvaliteetsete avalike teenuste kättesaadavus.
- Vallas on kaasaegne taristu - tänavad, kergliiklustee, vesi-kanalisatsioon, side, elekter ja keskküte.
- Vallas on loodud ettevõtjasõbralik keskkond.
- Kõigile valla lastele on kättesaadav turvaline, lapsesõbralik, loovat õpi- ja kasvukeskkonda pakkuv lasteaed ja põhikool.
- Vallas on loodud igale kodanikule mitmekülgsed võimalused meelepäraste ja arendavate tegevustega tegelemiseks.
- Tagatud on turvaline ja tervisele ohutu elu- ja töökeskkond.

Valdkondlikud eesmärgid:

**Elukeskkond** - puhas, turvaline ja säästev keskkond.

**Looduskeskkond** - keskkonnasäästlik tegevus ja hoiak.

**Ettevõtluskeskkond** - atraktiivne ettevõtluskeskkond ettevõtjatele ja investoritele, õppimisvõimelise tööjõuressursi olemasolu.

**Turism** - vald, kui tuntud turismipiirkond.

**Haridus** - kõigile valla lastele tagatud turvaline, lapsesõbralik ja kaasaegne lasteaed ja põhikool.

**Noorsootöö** - mitmekesine, haridusasutusi toetav, noorte ja elanike vajadusest lähtuv noorsootöö.

**Huvitegevus** - igale vanusegrupile ja vajadustele vastavad huvitegevused.

**Kultuur** - atraktiivne ja kohalikke traditsioone väärtustav kultuuriline keskkond.

**Kehakultuur** - mitmekesised sportimise ja terviseedendamise võimalused.

**Sotsiaalne heaolu ja tervishoid** - elanike vajadustest lähtuv tervishoiuasutus ja sotsiaalhoolekandesüsteem.

**Korraldus ja turvalisus** - Imavere vald, kui turvaline elukoht.

**Juhtimine** - kohaliku omavalitsuse efektiivne toimimine, toimiv osalusdemokraatia ja kvaliteetsete avalike teenuste kättesaadavus.

*Haldussuutlikkus*

2015. aasta tegevustes lähtuti eelarvest tulenevatest võimalustest.

Vallavalitsuses ja allasutustes töötas aastast keskmiselt kokku 51 töötajat 54,22 ametikohal. Imavere Vallavalitsuses töötab vallavanem, 7 ametnikku ja 3 töötajat töölepingu alusel. Vallavalitsuse kuludes kajastusid vallavanema, 5 ametniku ja 2 töölepinguga töötaja kulud. 1 ametniku ja 1 töölepinguga töötaja kulud kajastusid majandushalduse ja 1 ametniku kulud sotsiaalhoolduse kuludes.



Imavere Vallavolikogu koosneb 11 liikmest. Peale valimisi on volikogu jaotus erakondade lõikes järgmine: IRL - 6 kohta, SDE - 3 kohta, Reformierakond - 2 kohta. Töö paremaks korraldamiseks on volikogu praegune koosseis moodustanud viis komisjoni: revisjonikomisjon, eelarvekomisjon, õigus- ja keskkonnakomisjon, hariduskomisjon ning sotsiaalkomisjon.

Imavere Vallavolikogu esimehele ja liikmetele tasusid ei ole makstud kogu 2009 kuni 2013 valitsemisperioodi jooksul. Ka uus volikogu ei saanud tasu perioodil 2013. - 2014. Alates 2015. aastast taastati volikogu esimehe tasu ja komisjonide esimeeste tasud komisjonide koosolekute läbiviimise eest.

Koostöö parandamiseks valla allasutuste vahel kutsuti ellu sotsiaalvõrgustiku ümarlaud, kuhu kuuluvad sotsiaali, hariduse ja kultuuri esindajad.

#### *Arendustegevus*

Imavere Vallavalitsuse 2015. aasta olulisemaks investeeringuks oli Imavere küla ühisveevärgi- ja kanalisatsiooni projekt, milles osalemisel soetasime AS Paide Vesi aktsiaid summas 127 120 eurot. Selle käigus rajati asfaltkate ka Mõmmimäe teele summas 8050 eurot ja parandati sadevee juhtimist Antsu tee 17 kortermaja ees. 2015. aasta sügisel alustati Imavere Vallavalitsuse haldushoone rekonstrueerimistööde hangetega ning viidi läbi haldushoone sisemised tööd (tualettruumide, arhiiviruumi, koridori ja puhkeruumi ehitus) summas 27 684 eurot. Tööd välisviimistluse osas jätkuvad 2016. aastal. Saadi 9500 eurot investeeringutoetust, millega soetati muusikaseadmed muusikastudio avamiseks Imavere Rahvamajas.

#### *Arengudokumendid*

2015. aastal vaadati üle Imavere valla ühisveevärgi ja -kanalisatsiooni arengukava. Koostati arengudokumendina Imavere valla arengukava ja eelarvestrateegia 2015-2023. Telliti projektina sademeveekanalistasiooni süsteemide tööprojekt Imavere küla nelja kortermaja piirkonnas ning koostati Imavere küla soojamajanduse arengukava.

#### *Planeeringud*

Valla üldplaneering on kehtestatud Imavere Vallavolikogu 19.06.2008. määrusega nr 13. Uus volikogu on üldplaneeringu üle vaadanud 2014. aastal.

2015. aastal ei kehtestatud ühtegi detailplaneeringut.

#### *Koostöö*

Arendustegevuses toimub koostöö MTÜ-ga Lõuna-Järvamaa Koostöökogu. Liige ollakse veel Eesti Maaomavalitsuste Liidus, Súdamaa Vabavald MTÜ-s, Järvamaa Ühistranspordi Keskus MTÜ-s, Järvamaa Omavalitsuste Liidus ja Kesk-Eesti Jäätmehoolduskeskus MTÜ-s. Jätkub koostöö kohalike ettevõtjatega. Toimub koostöö valla mittetulundusühingutega ja Pilistvere kogudusega. 2014. aastal käivitus kihelkondlik koostööprojekt noorsootöö valdkonnas. Ühisprojekti partnerid on Imavere vald, Võhma linn, Kõo vald ja Pilistvere kogudus. Projekt jätkus 2015. aastal ja lõpeb 2016. aasta veebruaris.

**Valdkond: Kommunaalmajandus, infrastruktuur ja ettevõtlus***Kommunaalmajandus*

Kommunaalteenust pakub soojusenergia osas Imavere Soojus OÜ, mis kuulub Imavere vallale. Ühisveevärgi ja -kanalisatsiooniteenust pakub AS Paide Vesi.

Toetatakse elanike ja ettevõtjate vajadusi rahuldava tehnilise infrastruktuuri (vesi, kanalisatsioon, küttesüsteemid jms) renoveerimist. Vald osaleb jätkuvalt Põltsamaa-Pedja veemajandusprojektis. 2013. aastal alustas AS Paide Vesi Imavere küla ühisveevärgi- ja kanalisatsioonisüsteemide renoveerimise I etapi töid. Rajati uus keskasula reovee ülepumpamisjaam ja renoveeriti Kiigevere tee ääres olevad vee- ja kanalisatsioonitrassid ning Saare-Kuusiku pumbamaja. Saadi toetust Keskkonnainvesteeringute Keskuselt Imavere valla ettevõtte OÜ Imavere Soojus projektile 69 695 eurot, et renoveerida Imavere küla soojatrasid. 2013. aastal renoveeriti I etapina Imavere katlamajast lõuna suunda jäävad trassilõigud 761 jm pikkuselt.

Oktoobrist 2014. jätkusid II etapina Imavere valla ühisveevärgi- ja kanalisatsiooni renoveerimistööd. Tööd algasid nelja korrusmaja ja Saare-Kuusiku piirkonnas ning kulgesid mööda Antsu teed lasteaia ja Mõmmimäe teelt Stora Enso Eesti AS Imavere Saeveski järeltöötuse hooneteni. Tööd lõppesid 2015. aasta juunis.

*Munitsipaalhoonete korrashoid*

Valla munitsipaalhooned vajavad pidevat korrashoidu ja energiasäästvamaks muutmist. Imavere Põhikooli, Imavere Raamatukogu, Imavere Vallavalitsuse haldushoone, Imavere Päevakeskuse ja Imavere Lasteaia energiasäästlikumaks parandamiseks otsitakse võimalusi ja vahendeid. 2015. aastal alustati Imavere Vallavalitsuse haldushoone rekonstrueerimistöödega. Esitati taotlus vahendite saamiseks Imavere Raamatukogu ruumide renoveerimiseks, kahjuks ei saanud taotlus rahastust.

**Valdkond: Puhas, turvaline, säästev keskkond***Keskkond*

Imaveres jätkub jäätmete kogumispunkti tegevus. Imavere jäätmejaamas töötab alates 2015. aasta sügisest jäätmejaama operaator. Jätkuvalt korraldatakse ohtlike jäätmete ja suuregabariidiliste jäätmete kogumisringe. Toetatud on kalmistute, haljasalade ja Eistvere paisjärve korrashoidu. 2015. aasta suveperioodil oli Eistvere paisjärve ümbruse korrashoiu tagamiseks võetud tööle töötaja 0,1 ametikohaga juulist kuni augustini.

**Valdkond: Haridus ja noorsootöö***Haridus*

Imavere Lasteaias Mõmmi oli 2015. aastal keskmiselt 57 last. Töötajaid kokku oli 15 inimest 13,2 ametikohal, neist 6 õpetajat ja 3 õpetaja-abi kohal töötas 4 inimest. Lasteaias töötas 3 rühma. Soovijaid lasteaeda oli palju, aastaringiselt on lasteaia rühmadesse järjekord.

Imavere Põhikoolis õppis 2015. aastal 87 õpilast ja töötas 21 inimest, nende hulgas 13 õpetajat. Lisaks igapäevasele õppetööle osalesid Imavere kooli õpilased lõppenud aastal mitmetel ainealastel olümpiaadidel, konkurssidel ning võistlustel. Imavere Põhikooli õpilased on olnud

edukad maakondlikel aineolümpiaadidel ja konkurssidel. 2015. aastal käivitati Imavere Põhikooli õpilasesinduse töö.

#### *Noorsootöö*

Selles valdkonnas töötab 2 töötajat – noorsootöö spetsialist 1,0 ametikohaga ja noorsootöötaja 0,5 ametikohaga.

2015. aastal külastas noortekeskust keskmiselt 50 noort päevas ja 2014. aastal 35 noort päevas. Imavere vallas on aastaid töötanud suvine õpilasmalev. Põhitoetuse on noortevolikogu saanud Eesti Noorsootöö Keskuselt projektitoetusena. 2014. aasta oktoobrist käivitus noorsootöö ühisprojekt, mis kestab 2016. aasta veebruarini. Projekt „Kogukond märkab, toetab ja abistab“ on Pilistvere kihelkonna omavalitsuste ja Pilistvere koguduse ühisprojekt, mis on suunatud kuriteoennetuslikule tegevusele. Jätkuprojektina õnnestus 2015. aasta suvel 10 inimesel külastada Islandi Vabariiki. Kulud kaeti 100% ulatuses Eesti Noorsootöö Keskuselt saadud vahenditest.

### **Valdkond: Vaba aeg, kultuur ja sport**

#### *Kultuur*

2015. aastal korraldati Imavere vallas erinevaid kultuurisündmusi: traditsioonilised iga-aastased sündmused olid eakate ja puuetega inimeste jõululõuna, mardipäeva kõnd-jooks, jüriöö jooks, jätkuv mälumängusari „Ajuragin“, tantsupäev, jaanipäev, Leivapäev, valla aastapäev, nimepäevapidu. Tantsurühm „Pillerpäkad“ osales Helsingbourgis EUROPEADE'1. Ilmus Imavere tantsumemme Milvi Nõmmiku autoritantsude raamat „Memmede tantsud“ ja tähistati Käsukonna Külaraamatukogu 95. sünnipäeva. Rahvamajas alustas tegevust laste muusikastuudio ja täiskasvanute näitetrupp.

Kogukonna motivaatoriks on mitmed traditsioonilised sündmused. Vabariigi aastapäeval jagatakse Nutikate Laste Fondi toetusi ja kooliaasta lõpul toimub Imavere Põhikooli tänuõhtu ning koolilõpetajad kutsutakse vallavalitsusse vastuvõtule. Imavere vallas korraldatakse igal aastal „Imavere kaunis kodu“ konkurss, kus valitakse välja 3 paremat, kes saavad kauni kodu märgid ja tänukirjad. Isadepäeval peetakse pidulikult meeles aasta jooksul vallas sündinud lapsi ja aasta lõpul toimus iga-aastane valla elu edendajate tunnustamine.

#### *Sport*

2015. aasta oli tegus ning osaleti paljudel spordivõistlustel, kus saavutati häid tulemusi. Jätkusid traditsioonilised üritused: rannavõrkpalli sariturniir, Imavere jõuluturniir, mardipäeva kõnd-jooks jne. Tulemuslikum oli Imavere Forss jalgpallimeeskond, kes Eesti meistrivõistlustel II liigas saavutas lõunatsoonis tubli 7. koha. Vabariigi valdade talimängudel Tahkurannas tuli Imavere vald üldarvestuses 26. kohale. Väikeste valdade arvestuses (alla 2000 elaniku) saavutati 4. koht. Eestimaa XIV suvemängudel Saaremaal tuli Imavere üldarvestuses 34. kohale väikeste valdade seas 9. kohale.

#### *Turism*

Turismi valdkonnas toimib koostöö Imavere Spordihoone, OÜ Jaanalinnufarm, Eesti Piimandusmuuseumi ja Imavere Kõrtsi vahel. Turismiga tegelevad vallas veel MTÜ Eistvere Mõis, Mati Hõbemägi OÜ ja LK Majutus OÜ.

### *Kodanikeühendused*

2015. aasta oli kodanikeühendustele taas tegus. Kohalik omavalitsus toetas kodanikeühendusi tegevustoetustega. Ühistegevusena viidi läbi kampaania „Teeme Ära“ Käsukonnas, Imaveres, Eistveres ja Hermanis. Aktiivselt tegutsevad Eistvere Küla Selts, Hermannis Seltsing, Jalametsa Külaselts, MTÜ Eistvere Mõis, MTÜ Tahe Teha, MTÜ Imavere Kultuuriselts, MTÜ Imavere Sotsiaalkapital, Eesti Piimandusmuuseumi Sõprade Selts, Spordiklubi Imavere ja teised. Seltsid ja kohalikud MTÜ-d on saanud erinevaid toetusi ka projektitöö tulemusena. 2015. aastal loodi üks uus MTÜ Järvamaa Lasterikaste Perede Ühendus (endise nimetusega Imavere Lasterikaste Perede Ühendus).

### **Valdkond: Sotsiaalne kaitse, tervishoid ja tervisedendus**

Valdkonna tegevust koordineerib Imavere Päevakeskus.

2015. aastal tehti tihedat koostööd valdkonna teenuste kaasajastamisel ja arendamisel vallavalitsuse, volikogu, päevakeskuse töötajate ja klientide esindajatega. Seoses 2016. aasta algusesse planeeritud seadusandlike muutustega osaleti aruteludel nii piirkonna siseselt kui ka laiemalt. Projektipõhiselt toimib koostöö Süda-Eesti Sotsiaalkeskusega, et tagada vajalikud teenused (näiteks tugiisiku teenus) ning osaleda aruteludel teenuste arendamisel (näiteks piirkondliku sotsiaaltranspordi teenuse arendamine).

Valdkonna eesmärk on tagada parimad võimalused kõigile valla elanikele. Osalise koormusega töötab vallas sotsiaalnõunik ja lastekaitsetöötaja.

Päevakeskuses osutatakse kodu- ja sotsiaaltranspordi teenuseid ning riiklikke erihoolekande teenuseid. Päevakeskuse töötajad on vähemalt ühekordselt teenindanud või nõustanud üle saja vallakodaniku. Regulaarselt on kaasatud tegevustesse ca 40 eakat ja erivajadusega inimest. Sotsiaalmaja Kodutare võimaldab mugavaid elamistingimusi 11 eakale ja erivajadusega inimesele, lisaks on seal kriisiabi korter. 2015. aasta sügisel oldi edukas Sotsiaalministeeriumi hankes osalemisel, mille tulemusena oli võimalik projekti „Pikaajalise kaitstud töö teenus“ raames luua töökohtad viiele erivajadusega inimesele alates 2016. aastast.

### **Valdkond: Avalik kord ja turvalisus**

Koostöö toimub USS patrulliga ja kohaliku konstaabliga. Moodustatud on valla kriisikomisjon. Korrastatud on liikluskorraldust liiklusmärkide paigaldamisega turvalisuse tagamiseks. 2015. aastal alustas tegevust Imavere Vabatahtlik Päästekomando.

### **Ülevaade sisekontrollisüsteemist ja tegevustest siseauditi korraldamisel**

Sisekontrolli rakendamiseks konsolideerimisgrupi raames üldiselt on kasutusel ühtse juhtimise meetodika. Nii valla kui ka Imavere Soojus OÜ tähtsamad otsused vaadatakse läbi volikogu poolt. Volikogu revisjonikomisjon kontrollib nii vallavalitsuse, valla allasutuste kui ka Imavere Soojus OÜ tööd.

Vallas on kehtestatud ametiautode ja isiklike sõiduautode ametisõitudeks kasutamise kord. Vallavanema käskkirjaga on moodustatud komisjon põhivarade ja varude inventeerimiseks. Valitseb tehingute lahusus s.t kuludokumente sisestavad ja ülekandeid teevad erinevad inimesed. Kuludokumentide viseerimine on laiali jaotatud vastavate tegevusalade lõikes tegevusala kõrgemale juhile. Eelarve täitmisest antakse ülevaade volikogule kord kvartalis.

Reservfondi kasutamise kord on kinnitatud volikogu poolt. Konsolideerimisgrupi ettevõtetel on ühine audiitor.

### **Ülevaade finantsriskide juhtimisest**

Finantsriskide hajutamiseks kasutatakse erinevaid võtteid. On kasutatud osade laenude puhul laenuintressi fikseerimist pikemaks perioodiks. Alates juunist 2012. on sõlmitud AS-iga SEB Pank arvelduskrediidileping, tagasimaksetähtajaga jooksva majandusaasta lõpuks. Leping kehtib momendil kuni 2016. aasta lõpuni. Arvelduskrediit aitab katta esimese kvartali rahavooge, kuna maamaksu laekumise tähtaeg on alles aprilli algul.

Laenude võtmisel jälgitakse, et võlakoormus ei ületaks lubatavat piirmäära, s.o 60% eelarveaasta puhastulust.

Ajutiste vabade rahaliste vahendite olemasolu korral kasutatakse tähtajalist hoiust, et teenida intressitulusid.

**Konsolideerimisgrupi raamatupidamise aastaaruanne****Konsolideeritud bilanss**

eurodes

|   | <b>Lisa</b> | <b>31.12.2015</b>       | <b>31.12.2014</b>       |
|---|-------------|-------------------------|-------------------------|
| <b>Varad</b>                            |             | <b><u>3 800 672</u></b> | <b><u>3 620 264</u></b> |
| <b>Käibevara</b>                        |             | <b>143 340</b>          | <b>119 809</b>          |
| Raha                                    | 2           | 52 950                  | 41 837                  |
| Maksu-, lõivu- ja trahvinõuded          | 3           | 55 791                  | 52 583                  |
| Muud nõuded ja ettemaksed               | 4           | 33 884                  | 24 674                  |
| Varud                                   |             | 715                     | 715                     |
| <b>Põhivara</b>                         |             | <b>3 657 332</b>        | <b>3 500 455</b>        |
| Osalused sidusettevõtjates              | 6           | 1 514 339               | 1 247 355               |
| Finantsinvesteeringud                   | 5           | 128                     | 128                     |
| Kinnisvarainvesteeringud                | 7           | 30 691                  | 32 254                  |
| Materiaalne põhivara                    | 8           | 2 112 174               | 2 220 718               |
| <b>Kohustused ja netovara</b>           |             | <b><u>3 800 672</u></b> | <b><u>3 620 264</u></b> |
| <b>Lühiajalised kohustused</b>          |             | <b>175 701</b>          | <b>154 899</b>          |
| Võlad tarnijatele                       |             | 26 626                  | 27 369                  |
| Võlad töötajatele                       |             | 49 972                  | 46 179                  |
| Muud kohustused ja saadud ettemaksed    | 9           | 33 912                  | 32 695                  |
| Eraldised                               |             |                         |                         |
| Laenukohustused                         | 10          | 65 191                  | 48 656                  |
| <b>Pikaajalised kohustused</b>          |             | <b>485 249</b>          | <b>408 741</b>          |
| Laenukohustused                         | 10          | 485 249                 | 408 741                 |
| <b>Netovara</b>                         |             | <b>3 139 722</b>        | <b>3 056 624</b>        |
| Eelmiste perioodide akumuleeritud tulem |             | 3 185 013               | 3 114 527               |
| Aruandeaasta tulem                      |             | -45 291                 | -57 903                 |

**Konsolideeritud tulemiaruanne**

eurodes

|   | <b>Lisa</b> | <b>2015</b>       | <b>2014</b>       |
|---|-------------|-------------------|-------------------|
| <b>Tegevustulud</b>                                   |             | <b>1 315 095</b>  | <b>1 136 107</b>  |
| Maksutulud  | 3           | 686 128           | 626 640           |
| Tulud kaupade ja teenuste müügist                     | 12          | 197 362           | 180 565           |
| Saadud toetused                                       | 11          | 390 360           | 324 870           |
| Muud tegevustulud                                     | 13          | 41 245            | 4 032             |
| <b>Tegevuskulud</b>                                   |             | <b>-1 359 343</b> | <b>-1 215 216</b> |
| Antud toetused  | 14          | -83 387           | -69 210           |
| Tööjõukulud   | 15          | -667 149          | -611 887          |
| Muud tegevuskulud                                     | 16          | -462 643          | -384 245          |
| Kinnis- ja põhivara amortisatsioon ja<br>ümberhindlus | 7,8         | -146 164          | -149 874          |
| sh kinnisvarainvesteeringute<br>amortisatsioon        |             | -1 696            | -1 389            |
| kinnisvara ümberhindlus                               |             | 0                 | -771              |
| põhivara amortisatsioon                               |             | -144 468          | -142 606          |
| põhivara ümberhindlus                                 |             | 0                 | -5 108            |
| <b>Tegevustulem</b>                                   |             | <b>-44 248</b>    | <b>-79 109</b>    |
| <b>Finantstulud ja –kulud</b>                         |             | <b>-1 043</b>     | <b>21 206</b>     |
| Intressikulu  | 10          | -9 437            | -9 917            |
| Tulem osalustelt                                      | 6           | 8 401             | 31 093            |
| Tulu hoiustelt ja väärtpaberitelt                     | 2           | 4                 | 30                |
| Muud finantstulud ja –kulud                           |             | -11               | 0                 |
| <b>Aruandeaasta tulem</b>                             |             | <b>-45 291</b>    | <b>-57 903</b>    |

**Konsolideeritud rahavoogude aruanne**  
 eurodes

|  | <b>Lisa</b> | <b>2015</b>     | <b>2014</b>    |
|--|-------------|-----------------|----------------|
| <b>Rahavood põhitegevusest</b>   |             |                 |                |
| Tegevustulem   |             | -44 248         | -79 109        |
| Korrigeerimised:   |             |                 |                |
| Põhivara amortisatsioon ja ümberhindlus                                | 7,8         | 146 164         | 149 874        |
| Põhivara soetusega kaasnev käibemaksukulu                              | 16          | 7 096           | 13 140         |
| Kasum/kahjum kinnisvarainvesteeringute ja materiaalse põhivara müügist | 13          | -37 802         | -629           |
| Saadud sihtfinantseerimine põhivara soetuseks                          | 11          | -5 605          | -46 872        |
| Antud sihtfinantseerimine põhivara soetuseks                           | 14          | 10 493          | 5 555          |
| <b>Korrigeeritud tegevustulem</b>                                      |             | <b>76 098</b>   | <b>41 959</b>  |
| Põhitegevusega seotud käibevarade netomuutus                           |             | -12 418         | 15 684         |
| Põhitegevusega seotud kohustuste netomuutus                            |             | 4 617           | 19 812         |
| <b>Kokku rahavood põhitegevusest</b>                                   |             | <b>68 297</b>   | <b>77 455</b>  |
| <b>Rahavood investeerimistegevusest</b>                                |             |                 |                |
| Tasutud põhivara eest  | 7,8,16      | -43 202         | -78 842        |
| Laekunud kinnisvarainvesteeringute ja materiaalse põhivara müügist     | 8           | 37 840          | 2 912          |
| Saadud sihtfinantseerimist põhivara soetuseks                          | 11          | 5 605           | 46 872         |
| Makstud sihtfinantseerimist põhivara soetuseks                         | 14          | -10 486         | -5 555         |
| Tasutud osaluste omandamisel   | 6           | -130 192        | -42 186        |
| Laekunud intressid ja muud finantstulud                                | 2           | 4               | 30             |
| <b>Kokku rahavood investeerimistegevusest</b>                          |             | <b>-140 431</b> | <b>-76 769</b> |
| <b>Rahavood finantseerimistegevusest</b>                               |             |                 |                |
| Laekunud laenud  | 10          | 362 090         | 69 114         |
| Tagasi makstud laenud  | 10          | -269 048        | -39 745        |
| Tasutud intressid ja muud finantskulud                                 | 9,10        | -9 795          | -9 864         |
| <b>Kokku rahavood finantseerimistegevusest</b>                         |             | <b>83 247</b>   | <b>19 505</b>  |
| <b>Puhas rahavoog</b>  |             | <b>11 113</b>   | <b>20 191</b>  |



|   |   |               |               |
|---|---|---------------|---------------|
| Raha ja selle ekvivalendid perioodi algul | 2 | 41 837        | 21 646        |
| Raha ja selle ekvivalendid perioodi lõpul | 2 | 52 950        | 41 837        |
| <b>Raha ja selle ekvivalentide muutus</b> |   | <b>11 113</b> | <b>20 191</b> |

**Konsolideeritud netovara muutuste aruanne**

eurodes

|                                   |   |                  |
|-----------------------------------|---|------------------|
| <b>Saldo 31.12.2013</b>           |   | <b>3 088 485</b> |
| Korrigeeritud osaluse % muutusega | 6 | 26 001           |
| Põhivara ümberhindlus             | 8 | 41               |
| Aruandeaasta tulem                |   | -57 903          |
| <b>Saldo 31.12.2014</b>           |   | <b>3 056 624</b> |
| Korrigeeritud osaluse % muutusega | 6 | 128 389          |
| Aruandeaasta tulem                |   | -45 291          |
| <b>Saldo 31.12.2015</b>           |   | <b>3 139 722</b> |

**Eelarve täitmise aruanne konsolideerimata**  
 eurodes

| Kirje nimetus   | Esialgne eelarve (kassapõhine) | Lõplik eelarve (kassapõhine) | Aasta algusest kokku |
|---|--------------------------------|------------------------------|----------------------|
| <b>PÕHITEGEVUSE TULUD KOKKU</b>                       | <b>1 089 633</b>               | <b>1 161 277</b>             | <b>1 167 652</b>     |
| <b>Maksutulud</b>                                     | <b>664 650</b>                 | <b>665 150</b>               | <b>682 736</b>       |
| Füüsilise isiku tulumaks                              | 592 000                        | 592 000                      | 609 247              |
| Maamaks   | 71 200                         | 71 200                       | 71 718               |
| Reklaamimaks  | 1 450                          | 1 950                        | 1 771                |
| <b>Tulud kaupade ja teenuste müügist</b>              | <b>82 098</b>                  | <b>95 700</b>                | <b>90 205</b>        |
| <b>Saadavad toetused tegevuskuludeks</b>              | <b>339 905</b>                 | <b>396 897</b>               | <b>391 201</b>       |
| Tasandusfond (lg 1)                                   | 30 947                         | 30 947                       | 30 947               |
| Toetusfond (lg 2)                                     | 287 336                        | 292 768                      | 292 768              |
| Muud saadud toetused tegevuskuludeks                  | 21 622                         | 73 182                       | 67 486               |
| <b>Muud tegevustulud</b>                              | <b>2 980</b>                   | <b>3 530</b>                 | <b>3 510</b>         |
| sh laekumine vee erikasutusest                        | 2 900                          | 3 450                        | 3 452                |
| sh saastetasud ja keskkonnale tekitatud kahju hüvitis | 80                             | 80                           | 51                   |
| sh muud eelpool nimetatamata muud tegevustulud        | 0                              | 0                            | 7                    |
| <b>PÕHITEGEVUSE KULUD KOKKU</b>                       | <b>-1 022 787</b>              | <b>-1 118 537</b>            | <b>-1 102 978</b>    |
| <b>ntavad toetused tegevuskuludeks</b>                | <b>-72 923</b>                 | <b>-79 131</b>               | <b>-73 864</b>       |
| Mittesihotstarbelised toetused                        | -33461                         | -34 771                      | -36 095              |
| <b>Muud tegevuskulud</b>                              | <b>-949 864</b>                | <b>-1 039 406</b>            | <b>-1 029 110</b>    |
| Personalikulud  | -603 657                       | -612 301                     | -609 815             |
| Majandamiskulud                                       | -335 444                       | -427 042                     | -419 274             |
| Muud kulud  | -10 763                        | -63                          | -21                  |
| <b>PÕHITEGEVUSE TULEM</b>                             | <b>66 846</b>                  | <b>42 740</b>                | <b>64 674</b>        |
| <b>INVESTEERIMISTEGEVUS KOKKU</b>                     | <b>-326 213</b>                | <b>-291 709</b>              | <b>-147 520</b>      |
| Põhivara müük (+)                                     | 3 000                          | 37 840                       | 37 840               |
| Põhivara soetus (-)                                   | -190 326                       | -184 926                     | -43 202              |
| Põhivara soetuseks saadav sihtfinantseerimine(+)      | 0                              | 4 800                        | 4 800                |
| Põhivara soetuseks antav sihtfinantseerimine(-)       | -558                           | -10 158                      | -9 761               |
| Osaluste soetus (-)                                   | -129 756                       | -130 192                     | -130 192             |
| Finantstulud (+)                                      | 10                             | 10                           | 4                    |
| Finantstkulud (-)                                     | -8 583                         | -9 083                       | -7 009               |
| <b>EELARVE TULEM (ÜLEJÄÄK (+) / PUUDUJÄÄK (-))</b>    | <b>-259 367</b>                | <b>-248 969</b>              | <b>-82 842</b>       |
| <b>FINANTSEERIMISTEGEVUS</b>                          | <b>248 877</b>                 | <b>238 479</b>               | <b>103 726</b>       |
| Kohustuste võtmine (+)                                | 287 124                        | 497 120                      | 362 090              |

|   |                  |                  |                  |
|---|------------------|------------------|------------------|
| Kohustuste tasumine (-)   | -38 247          | -258 641         | -258 364         |
| <b>LIKVIIDSETE VARADE MUUTUS (+<br/>suurenemine, - vähenemine)</b>                                      | <b>-10 490</b>   | <b>-10 490</b>   | <b>20 884</b>    |
| <b>PÕHITEGEVUSE KULUDE JA<br/>INVESTEERIMISTEGEVUSE<br/>VÄLJAMINEKUTE JAOTUS<br/>TEGEVUSALADE JÄRGI</b> | <b>1 352 010</b> | <b>1 452 896</b> | <b>1 293 137</b> |
| <b>Üldised valitsussektori teenused</b>   | <b>310 479</b>   | <b>296 640</b>   | <b>153 003</b>   |
| Valla- ja linnavolikogu   | 2 975            | 2 975            | 2 548            |
| Valla- ja linnavalitsus   | 278 345          | 274 406          | 133 360          |
| Reservfond  | 10 700           | 0                | 0                |
| Muud üldised valitsussektori teenused   | 9 876            | 10 176           | 10 086           |
| Valitsussektori võla teenindamine   | 8 583            | 9 083            | 7 009            |
| <b>Riigikaitse</b>  | <b>1 043</b>     | <b>1 043</b>     | <b>1 034</b>     |
| Päästeteenused  | 1 043            | 1 043            | 1 034            |
| <b>Majandus</b>   | <b>60 717</b>    | <b>82 017</b>    | <b>81 293</b>    |
| Muu energia ja soojamajandus  | 0                | 3 980            | 3 976            |
| Maanteetransport (vallateede- ja tänavate<br>korrashoid)  | 38 000           | 52 800           | 52 804           |
| Ühistranspordi korraldus  | 3 500            | 4 300            | 4 048            |
| Side  | 0                | 1 500            | 1 246            |
| Üldmajanduslikud arendusprojektid   | 1 088            | 1 088            | 984              |
| Muu majandus (sh.majanduse haldamine)   | 18 129           | 18 349           | 18 235           |
| <b>Keskkonnakaitse</b>  | <b>18 858</b>    | <b>22 820</b>    | <b>22 838</b>    |
| Jäätmekäitlus (prügivedu)   | 793              | 1 795            | 1 668            |
| Heitveekäitlus  | 0                | 3 240            | 3 240            |
| Bioloogilise mitmekesisuse ja maastiku kaitse,<br>haljastus   | 18 065           | 17 785           | 17 930           |
| <b>Elamu- ja kommunaalmajandus</b>  | <b>158 349</b>   | <b>169 645</b>   | <b>169 066</b>   |
| Elamumajanduse arendamine   | 18 259           | 20 259           | 20 178           |
| Veevarustus   | 129 242          | 137 278          | 136 882          |
| Tänavavalgustus   | 5 400            | 6 560            | 6 468            |
| Muu elamu- ja kommunaalmajanduse tegevus  | 5 448            | 5 548            | 5 538            |
| <b>Tervishoid</b>   | <b>5 010</b>     | <b>5 010</b>     | <b>5 002</b>     |
| Ambulatoorsed teenused (kiirabi)  | 1 938            | 1 938            | 1 930            |
| Haiglateenused  | 3 072            | 3 072            | 3 072            |
| <b>Vabaaeg, kultuur ja religioon</b>  | <b>125 731</b>   | <b>178 158</b>   | <b>175 389</b>   |
| Sportitegevus   | 25 358           | 24 759           | 22 245           |
| Laste muusika- ja kunstikoolid  | 2 000            | 1 200            | 1 169            |
| Noorsootöö ja noortekeskused  | 21 635           | 56 344           | 55 782           |
| Raamatukogud  | 23 027           | 24 119           | 24 080           |

|   |                |                     |                 |
|---|----------------|---------------------|-----------------|
| Rahva- ja kultuurimajad                             | 45 418         | 61 693              | 62 098          |
| Kultuuriüritused                                    | 550            | 650                 | 651             |
| Seltsitegevus                                       | 5 000          | 5 810               | 5 811           |
| Ringhäälingu- ja kirjastamisteenused                | 2 743          | 3 583               | 3 553           |
| <b>Haridus</b>                                      | <b>565 555</b> | <b>582 530</b>      | <b>581 891</b>  |
| Eelharidus (lasteaiad)                              | 147 491        | 152 174             | 155 986         |
| Põhihariduse otsekulud                              | 340 380        | 345 672             | 342 491         |
| Põhi- ja üldkeskhariduse kaudsed kulud              | 19 834         | 22 384              | 22 383          |
| Täiskasvanute gümnaasiumid                          | 3 243          | 5 193               | 5 200           |
| Õpilasveo eriliinid                                 | 22 167         | 23 467              | 24 030          |
| Koolitoit   | 32 440         | 33 640              | 31 801          |
| <b>Sotsiaalne kaitse</b>                            | <b>106 268</b> | <b>115 033</b>      | <b>103 621</b>  |
| Muu puuetega inimeste sotsiaalne kaitse             | 4 456          | 3 414               | 3 169           |
| Eakate sotsiaalhoolekande asutused                  | 7 360          | 6 900               | 6 895           |
| Muu eakate sotsiaalne kaitse                        | 7 901          | 8 201               | 7 465           |
| Muu perekondade ja laste sotsiaalne kaitse          | 23 472         | 29 394              | 22 457          |
| Töötute sotsiaalne kaitse                           | 400            | 400                 | 340             |
| Eluasemeteenused sotsiaalsetele riskirühmadele      | 9 154          | 9 575               | 10 040          |
| Riiklik toimetulekutoetus                           | 11 425         | 14 152              | 14 169          |
| Muu sotsiaalne kaitse, sh. sotsiaalse kaitse haldus | 42 100         | 42 997              | 39 086          |
|   |                |                     | <b>Perioodi</b> |
| <b>MUUD NÄITAJAD</b>                                |                | <b>Aasta alguse</b> | <b>lõpu</b>     |
|   |                | <b>seisuga</b>      | <b>seisuga</b>  |
| Võlakohustused                                      | 340 006        | 340 006             | 443 732         |
| Vaba jääk ehk likviidsed varad                      | 10 490         | 10 490              | 31 374          |

Eelarve täitmise aruanne on koostatud kassapõhisel printsiibil ning see ei ole konsolideerimata finantsaruannetega võrreldav.

Eelarve täitmise aruannet selgitab lisa nr 20.

## **Konsolideeritud raamatupidamise aastaaruande lisad**

### **Lisa 1. Aastaaruande koostamisel kasutatud arvestuspõhimõtted**

Käesolev konsolideerimisgrupi raamatupidamise aastaaruanne on koostatud vastavuses Eesti hea raamatupidamistavaga. Eesti hea raamatupidamistava tugineb rahvusvaheliselt tunnustatud arvestuse ja aruandluse põhimõtetele.

Konsolideerimisgrupi raamatupidamise aastaaruanne on koostatud eurodes.

Konsolideerimisgrupi raamatupidamise aastaaruanne on koostatud lähtudes soetusmaksumuse printsiibist, v.a kauplemiseesmärgil hoitavad väärtpaberid ja tuletisinstrumendid, mida kajastatakse õiglasel väärtuses ning olulised enne 1995. a soetatud kinnisvarainvesteeringud ja materiaalne põhivara, mis on kajastatud ühekordselt ümberhinnatud väärtuses.

#### *Varade ja kohustuste jaotus lühi- ja pikaajalisteks*

Varad ja kohustused on bilansis jaotatud lühi- ja pikaajalisteks lähtudes sellest, kas vara või kohustuse eeldatav valdamine kestab kuni ühe aasta või kauem bilansikuupäevast arvestatuna.

#### *Raha ja raha ekvivalendid*

Bilansis kajastatakse rahana kassas olevat sularaha ning pankades olevaid arvelduskontode jääke ja lühiajalisi tähtajalisi deposiite.

#### *Finantsinvesteeringud*

Pikaajaliste finantsinvesteeringutena kajastatakse aktsiaid ja osi, millest grupp omab alla 20%. Nimetatud pikaajalisi finantsinvesteeringuid kajastatakse soetusmaksumuses, kuna nende õiglast väärtust pole olnud võimalik usaldusväärset hinnata.

#### *Nõuded*

Nõudeid kajastatakse bilansis nõudeõiguse tekkimise momendil ning hinnatakse lähtudes tõenäoliselt laekuvatest summadest. Võimaluse korral hinnatakse iga konkreetse kliendi laekumata nõudeid eraldi, arvestades teadaolevat informatsiooni kliendi maksevõime kohta. Aruandeperioodil laekunud, kuid varasematel perioodidel kuludesse kantud nõuded on kajastatud aruandeperioodi tuluna.

Nõue loetakse lootusetuks, kui juhtkonna hinnangul puuduvad võimalused nõude kogumiseks. Lootusetud nõuded on bilansist välja kantud.

Pikaajalisi nõudeid kajastatakse algselt saadaoleva tasu nüüdisväärtuses, arvestades järgnevatel perioodidel nõudelt intressitulu, kasutades sisemise intressimäära meetodit.

#### *Varud*

Varudena on arvel katuseplekk. Kooli ja lasteaia toidukaup kantakse otse kulusse, kuna jääkide osatähtsus on väike ja seetõttu ebaoluline.

#### *Valitseva ja olulise mõju all olevad üksused*

Valitseva mõju korral omab konsolideerimisgrupp üldreeglina üle 50% hääleõigusest vastava üksuse nõukogus või muus kõrgemas juhtorganis. Olulise mõju all olevaks loetakse üksusi,

mille nõukogus või muus kõrgemas juhtorganis omab konsolideerimisgrupp 20 kuni 50% hääleõigusest.

#### *Osalused konsolideerimata aruannetes*

Aruandekohustuslase bilansis kajastatakse tuletatud soetusmaksumuses neid osalusi sihtasutustes, mittetulundusühingutes ja äriühingutes, mille üle aruandekohustuslasel on valitsev mõju. Tuletatud soetusmaksumuses kajastatakse konsolideerimata aruannetes ka osalusi olulise mõju all olevates äriühingutes (sidusettevõtjad). Alla 50%-lisi osalusi sihtasutustes ja mittetulundusühingutes ei kajastata bilansis, vaid need on soetamisel kajastatud kuluna.

#### *Konsolideerimine*

Valitseva mõju all olevate üksuste ja olulise mõju all olevate äriühingute tegevus kajastub konsolideeritud aruandes alates valitseva või olulise mõju tekkimisest kuni selle katkemiseni.

Valitseva mõju all olevate üksuste ja olulise mõju all olevate äriühingute soetamist kajastatakse ostumeetodil, mille korral hinnatakse omandatud osaluste varad ja kohustused nende õiglasest väärtusest (v.a ühise kontrolli all toimuvad soetused, mida kajastatakse nende raamatupidamisväärtuses).

Valitseva mõju all olevate üksuste finantsnäitajad on konsolideeritud aruannetes liidetud ridarealt meetodil, kusjuures konsolideerimisel hõlmatud üksuste omavahelised nõuded, kohustused, tulud, kulud ning realiseerumata kasumid ja kahjumid on elimineeritud.

Osalusi olulise mõju all olevates äriühingutes kajastatakse konsolideeritud aruannetes kapitaliosaluse meetodil.

#### *Kinnisvarainvesteeringud*

Kinnisvarainvesteeringutena kajastatakse selliseid kinnisvaraobjekte (maa, hooned ja rajatised), mida hoitakse väljarentimise või turuväärtuse tõusmise eesmärgil ja mida konsolideerimisgrupp ega ükski teine avaliku sektori üksus ei kasuta oma põhitegevuses. Kinnisvarainvesteeringuid kajastatakse soetusmaksumuse meetodil (soetusmaksumuses, millest on maha arvatud akumulieeritud kulum ja võimalikud allahindlused) analoogiliselt materiaalse põhivara kajastamisele.

#### *Materiaalne põhivara*

Materiaalseks põhivaraks loetakse varasid, mida kasutatakse hinnanguliselt pikema perioodi jooksul kui üks aasta ja mille soetusmaksumus on alates 2000 eurost.

Põhivara rekonstrueerimisväljaminekud, mis vastavad materiaalse põhivara mõistele, liidetakse materiaalse põhivara soetusmaksumusele. Rekonstrueerimisväljaminekute lisamisel hinnatakse vara järelejäänud kasulikku eluiga ja vajadusel reguleeritakse põhivara kulumi normi.

Põhivara soetusmaksumusse arvatakse kulutused, mis on vajalikud selle kasutuselevõtmiseks, v.a soetusega kaasnevad maksud, lõivud, laenu- ja lähetuskulud, mis kajastatakse kuluna.

Põhivara kajastatakse soetusmaksumuses, millest on maha arvatud akumulieeritud kulum ja võimalikud väärtuse langusest tulenevad allahindlused. Kulumi arvestamisel kasutatakse lineaarset meetodit. Kulumi norm määratakse igale põhivara objektile eraldi, sõltuvalt selle hinnangulisest kasulikust elueast. Kui põhivara koosneb erineva hinnangulise kasuliku elueaga

komponentidest, mille soetusmaksumust on võimalik usaldusväärset hinnata, võetakse komponendid eraldi arvele.

Uue põhivara kulumi normid aastas on põhivara gruppidele järgmised:

- Hooned ja rajatised 3-12
- Masinad ja seadmed 20
- Inventar, tööriistad 20

Maid ja kunstiväärtusi, mille väärtus aja jooksul ei vähene, ei amortiseerita.

#### *Ümberhindlus*

Seoses maareformi kestmisega on ümberhindluste kajastamist jätkatud ka peale 2005. a, võttes arvele aruandeperioodil mõõdistatud ja maakatastrisse kantud maad. Samuti võetakse ümberhindlusena jätkuvalt arvele aruandeperioodil omandatud peremehetut vara, mis on saadud seoses pärijate puudumisega.

Varade ümberhindamiseks kasutatakse eelisjärjekorras turuhinda. Objektide korral, millel turuhind puudub, kasutatakse õiglase väärtuse määramiseks jääkasendusmaksumuse meetodit. Maa arvelevõtmiseks kasutatakse maksustamishinda, kui turuhind pole teada. Turuhinna puudumisel on teistelt avaliku sektori üksustelt saadud põhivara lubatud erandjuhul võtta arvele ka bilansilises jääkmaksumuses.

#### *Renditud varad*

Kapitalirendina käsitletakse rendilepingut, mille puhul kõik olulised vara omandiga seonduvad riskid ja hüved kanduvad üle rentnikule. Muud rendilepingud kajastatakse kasutusrendina.

Kasutusrendi tingimustel renditud vara kajastatakse bilansis kuluna.

#### *Finantskohustused*

Finantskohustused kajastatakse korrigeeritud soetusmaksumuses. Lepingutasud kajastatakse laenu saamisel koheselt intressikuludes. Kapitalirendikohustused kajastatakse laenukohustustena vastavalt renditud varade kajastamise kohta antud selgitusele.

#### *Sihtfinantseerimine*

Sihtfinantseerimisena kajastatakse sihtotstarbeliselt antud ja teatud tingimustega seotud toetusi. Sihtfinantseerimist ei kajastata tuluna või kuluna enne, kui toetuse saaja on teinud kulutused, milleks sihtfinantseerimine oli ette nähtud ning eksisteerib piisav kindlus, et sihtfinantseerimine leiab aset.

Saadud sihtfinantseerimise kajastamisel rakendatakse brutomeetodit, mille järgi kajastatakse nii saadud sihtfinantseerimist kui ka selle arvel tehtud kulusid või põhivara soetust mõlemaid eraldi.

Tegevuskulude sihtfinantseerimise kajastamisel lähtutakse tulude ja kulude vastavuse printsiibist ning tulu sihtfinantseerimisest kajastatakse proportsionaalselt sellega seonduvate kuludega.

Sihtfinantseerimise korral põhivara soetamiseks võetakse vara bilansis arvele tema soetamismaksumuses, sihtfinantseerimise summa kajastatakse samal ajal tuluna.

*Tulude arvestus*

Kogutud maksude ning loodusvarade kasutamise ja saastetasude tulu võetakse arvele tekkepõhiselt vastavalt Maksu- ja Tolliameti ja Keskkonnaministeeriumi poolt esitatud teatistele. Kohalike maksude tulu võetakse arvele tekkepõhiselt vastavalt esitatud arvetele. Lõivutulu kajastatakse lõivuga maksustatud toimingu päeval ning trahve trahvide määramise päeval. Toodete, kaupade ja põhivara müügist saadud tulu kajastatakse siis, kui kõik olulised omandiga seotud riskid on läinud üle ostjale ning müügitulu ja tehinguga seotud kulu on usaldusväärselt määratav. Tulu teenuste müügist kajastatakse teenuse osutamisel, lähtudes valmidusastme meetodist. Intressitulu kajastatakse tekkepõhiselt sisemise intressimäära alusel.

*Kulude arvestus*

Kulusid kajastatakse tekkepõhiselt. Põhivara soetamisel tasutud mittetagastatavad maksud ja lõivud, sh käibemaks, mida ei saa arvata sisendkäibemaksuks, kajastatakse soetamishetkel kuluna tulemiaruaude kirjel Muud tegevuskulud.

*Seotud osapooled*

Seotud osapoolteks loetakse Imavere Vallavolikogu ja -valitsuse liikmed ning asutuste juhid, kellele on antud õigus iseseisvalt lepinguid sõlmida, konsolideerimisgruppi kuuluvate äriühingute nõukogude ja juhatuste liikmed, kõigi eelpool loetletud tegev- ja kõrgema juhtkonna liikmete lähedased pereliikmed, samuti ka nende valitseva ja olulise mõju all olevad sihtasutused, mittetulundusühingud ja äriühingud.

Ühtlasi on võetud arvesse IPSAS 20 (*Related Party Disclosures*), mis ei nõua niisuguste tehingute avalikustamist, mis on toimunud seotud osapooltega läbi riigihangete keskkonna avalikustatud hangetena ja vastavalt seaduses sätestatud tingimustele, mis kehtivad ühtviisi nii seotud isikutele kui ka mitteseotud isikutele.

*Bilansipäevajärgsed sündmused*

Konsolideerimisgrupi raamatupidamise aastaaruandes kajastuvad olulised vara ja kohustuste hindamist mõjutavad asjaolud, mis ilmsid bilansikuupäeva ja aruande koostamispäeva vahemikul, kuid on seotud aruandeperioodil või varasematel perioodidel toimunud tehingutega. Bilansipäevajärgsed sündmused, mida ei ole varade ja kohustuste hindamisel arvesse võetud, kuid mis võivad oluliselt mõjutada järgmise aruandeaasta tulemust, avalikustatakse raamatupidamise aastaaruande lisades.

*Eelarve täitmise aruanne*

Eelarve täitmise aruanne on koostatud vallavalitsuse kohta (konsolideerimata) kassapõhiselt, mistõttu selle andmeid ei ole võimalik võrrelda tekkepõhises konsolideerimata aruannetes kajastatud andmetega. Lisaks kassapõhisest printsiibist tulenevatele ajalistele erinevustele on selles kasutusel veel järgmised olulised erinevad arvestuspõhimõtted:

- 1) põhivara soetamisel tasutud summad kajastatakse eelarve täitmisel kuluna ning põhivara müügist laekunud summad tuluna, amortisatsiooni ja muid põhivaradega tehtud mitterahalisi tehinguid eelarve täitmise aruandes ei kajastata;
- 2) kaupade ja teenuste ning põhivarade soetamisel lisanduv käibemaks, mida ei saa arvata sisendkäibemaksuks, on eelarve täitmise aruandes kajastatud vastavate kaupade, teenuste ja põhivara soetamise kuluna (tekkepõhises aruandes eraldi tulemiaruaude real Muud tegevuskulud).



**Lisa 2. Raha ja selle ekvivalendid**

eurodes

|   | 31.12.2015    | 31.12.2014    |
|---|---------------|---------------|
| Sularaha  | 72            | 514           |
| Arvelduskontod pankades                                 | 52 878        | 41 323        |
| <b>Kokku raha</b>                                       | <b>52 950</b> | <b>41 837</b> |
| <b>Raha ja selle ekvivalendid kokku</b>                 | <b>52 950</b> | <b>41 837</b> |
| Rahalt ja rahaturufondi osakutelt teenitud intressitulu | 4             | 30            |

**Lisa 3. Maksud, lõivud, trahvid**

eurodes

**A. Maksu-, lõivu- ja trahvinõuded ning maksukohustused**

|  | Lühiajalised nõuded |               | Lühiajalised kohustused |               |
|--|---------------------|---------------|-------------------------|---------------|
|  | 31.12.2015          | 31.12.2014    | 31.12.2015              | 31.12.2014    |
| Maksud brutosummas                                 |                     |               |                         |               |
| Tulumaks   | 54 798              | 51 285        | 7 275                   | 6 737         |
| Maamaks  | 416                 | 538           | 0                       | 0             |
| Käibemaks  | 0                   | 0             | 1 765                   | 1 593         |
| Sotsiaalmaks                                       | 0                   | 0             | 15 646                  | 14 556        |
| Töötuskindlustusmaksed                             | 0                   | 0             | 987                     | 1 114         |
| Kogumispensionimaksed                              | 0                   | 0             | 762                     | 698           |
| Muud riiklikud maksud                              | 577                 | 760           | 181                     | 3             |
| <b>Kokku maksud</b>                                | <b>55 791</b>       | <b>52 583</b> | <b>26 616</b>           | <b>24 701</b> |
| <b>Loodusressursside kasutamise ja saastetasud</b> | <b>0</b>            | <b>0</b>      | <b>0</b>                | <b>170</b>    |
| <b>Kokku maksud, lõivud ja trahvid</b>             | <b>55 791</b>       | <b>52 583</b> | <b>26 616</b>           | <b>24 871</b> |

**B. Maksu-, lõivu- ja trahvitulud**

|   | Tulud          |                |
|---|----------------|----------------|
|   | 2015           | 2014           |
| <b>Maksud</b>   | <b>686 128</b> | <b>626 640</b> |
| Tulumaks  | 612 761        | 554 710        |
| Maamaks   | 71 596         | 70 719         |
| Reklaamimaks  | 1 771          | 1 211          |
| <b>Lõivud (vt lisa 12)</b>                                      | <b>4 844</b>   | <b>3 015</b>   |
| <b>Loodusressursside kasutamise ja saastetasud (vt lisa 13)</b> | <b>3 321</b>   | <b>3 389</b>   |
| Tasud vee erikasutusest   | 3 252          | 3 323          |

|                                      |                |                |
|--------------------------------------|----------------|----------------|
| Saastetasud                          | 69             | 66             |
| <b>Muud tulud</b>                    | <b>2</b>       | <b>0</b>       |
| Intressitulu maksunõuetelt           | 2              | 0              |
| <b>Kokku maksud, lõivud, trahvid</b> | <b>694 295</b> | <b>633 044</b> |

**Lisa 4. Muud nõuded ja ettemaksed**  
eurodes

|  | <b>31.12.2015</b>      | <b>31.12.2014</b>      |
|--|------------------------|------------------------|
|  | <b>Lühiajaline osa</b> | <b>Lühiajaline osa</b> |
| Nõuded ostjate vastu                   | 19 326                 | 21 900                 |
| Brutosummas                            | 19 326                 | 21 900                 |
| Nõuded toetuste eest                   | 11 670                 | 2 507                  |
| Maksude ettemaksed ja tagasinõuded     | 216                    | 217                    |
| Ettemakstud toetused                   | 1 782                  | 0                      |
| Ettemakstud tulevaste perioodide kulud | 890                    | 50                     |
| <b>Muud nõuded ja ettemaksed kokku</b> | <b>33 884</b>          | <b>24 674</b>          |

Nõuetena toetuste eest on kajastatud vahendeid lõppenud projektide kulude hüvitamiseks SA-It Eesti Noorsootöö Keskus, SA-It Keskkonnainvesteeringute Keskus. Ettemakstud toetused on seotud hajaasustuse programmi tegevustega ja ettemakstud tulevaste perioodide kulud lastekaitse projekti raames tehtud ettemaksetega.

**Lisa 5. Pikaajalised finantsinvesteeringud**  
eurodes

|                           | <b>2015</b> | <b>2014</b> | <b>osaluse %</b> |
|---------------------------|-------------|-------------|------------------|
| Narva- Jõesuu Sanatoorium | 128         | 128         | 0,3              |

Imavere vallal on Narva-Jõesuu Sanatooriumis 20 nimelist lihtaktsiat nominaalväärtusega 6,40 eurot 1 aktsia.

**Lisa 6. Osalused tütar- ja sidusettevõtjates**

eurodes

**A. Tütarettevõtjad**

Käesolevas konsolideeritud aastaaruandes on rida-realt konsolideeritud järgmised valitseva mõju all olevad äriühingud:

| Nimetus, aasta    | Osaluse määr (%) | Tulemiaruaande näitajad |               |         | Bilansi näitajad aasta lõpus |           |
|-------------------|------------------|-------------------------|---------------|---------|------------------------------|-----------|
|                   |                  | Tegevus-tulud           | Tegevus-kulud | Tulem   | Varad                        | Netovarad |
| OÜ Imavere Soojus |                  |                         |               |         |                              |           |
| 2015              | 100              | 131 811                 | 137 747       | -8 721  | 251 770                      | 125 004   |
| 2014              | 100              | 144 095                 | 142 605       | -1 728  | 273 787                      | 133 725   |
| 2013              | 100              | 204 382                 | 140 580       | 63 802  | 274 811                      | 135 453   |
| 2012              | 100              | 134 658                 | 150 945       | -16 799 | 130 691                      | 71 650    |

**B. Osalused sidusettevõtjates**

Käesolevas konsolideeritud aruandes on kajastatud kapitaliosaluse meetodil järgmised sidusettevõtjad:

| Nimetus, aasta     | Osaluse määr (%) | Tulemiaruaande näitajad |               |           | Bilansi näitajad aasta lõpus |            |
|--------------------|------------------|-------------------------|---------------|-----------|------------------------------|------------|
|                    |                  | Tegevus-tulud           | Tegevus-kulud | Tulem     | Varad                        | Netovarad  |
| AS Järvamaa Haigla |                  |                         |               |           |                              |            |
| 2015               |                  | 6723689                 | 6711161       | 1060      | 5078530                      | 3 267 164  |
|                    | 4,244            | 285 349                 | 284 817       | 45        | 215 529                      | 138 656    |
| 2014               |                  | 6 381 061               | 6 323 499     | 42 627    | 5 002 675                    | 3 195 513  |
|                    | 4,228            | 269 791                 | 267 358       | 1 802     | 211 513                      | 135 094    |
| AS Väätša Prügila  |                  |                         |               |           |                              |            |
| 2015               |                  | 2 042 503               | 2 061 849     | -18 247   | 5 616 266                    | 3 259 057  |
|                    | 3,1              | 63 316                  | 63 915        | -566      | 174 099                      | 101 030    |
| 2014               |                  | 1 556 078               | 2 093 940     | -536 119  | 5 304 587                    | 3 277 303  |
|                    | 3,1              | 48 238                  | 64 912        | -16 620   | 164 442                      | 101 596    |
| AS Paide Vesi      |                  |                         |               |           |                              |            |
| 2015               |                  | 3297550                 | 2992508       | 249103    | 40018508                     | 35588840   |
|                    | 3,582            | 118 105                 | 107 180       | 8 922     | 1 433 303                    | 1 274 653  |
| 2014               |                  | 3 656 740               | 2 008 665     | 1 587 290 | 39 563 077                   | 34 942 077 |
|                    | 2,8924           | 105 768                 | 58 099        | 45 911    | 1 144 322                    | 1 010 665  |

**Osaluste bilansiline väärtus ja liikumised**

|                    | <b>Jääk<br/>seisuga<br/>31.12.2014</b> | <b>Soetatud<br/>(soetus-<br/>maksu-<br/>muses)</b> | <b>Korrigeerimine</b> | <b>Kasum/<br/>kahjum<br/>kapitali-<br/>osalusest</b> | <b>- Jääk<br/>seisuga<br/>31.12.2015</b> |
|--------------------|--|--|-----------------------|--|--|
| AS Järvamaa Haigla | 135 094                                | 3 072  | 445                   | 45   | 138 656                                  |
| AS Väätsa Prügila  | 101 596                                | 0  | 0                     | -566   | 101 030                                  |
| AS Paide Vesi      | 1 010 665                              | 127 120  | 127 946               | 8 922  | 1 274 653                                |
| <b>Kokku</b>       | <b>1 247 355</b>                       | <b>130 192</b>                                     | <b>128 391</b>        | <b>8 401</b>   | <b>1 514 339</b>                         |

Seoses aktsiakapitali suurendamisega AS-is Järvamaa Haigla ja AS-is Paide Vesi suurenes Imavere valla osalusprotsent nende omakapitalis, seega oli vajalik konsolideeritud aruandes korrigeerida eelmiste perioodide tulemit, et valla osa oleks vastavuses osalusprotsendiga nende omakapitalis.

**Lisa 7. Kinnisvarainvesteeringud**  
eurodes

| <b>Jääk perioodi algul</b>                          | <b>2015</b>    | <b>2014</b>    |
|---|----------------|----------------|
| <b>Soetusmaksumus</b>                               | <b>44 271</b>  | <b>41 511</b>  |
| <b>Akumuleeritud kulum</b>                          | <b>-12 017</b> | <b>-10 628</b> |
| <b>Jääkväärtus</b>                                  | <b>32 254</b>  | <b>30 883</b>  |
| Soetused  | 133            | 4 708          |
| Maha kantud seoses renoveerimisega                  | 0              | -771           |
| Müügid müügihinnas                                  | 0              | -1 412         |
| Müügikasum / -kahjum                                | 0              | 235            |
| Amortisatsioon ja allahindlused                     | -1 696         | -1 389         |
| <b>Jääk perioodi lõpul</b>                          |                |                |
| <b>Soetusmaksumus</b>                               | <b>44 404</b>  | <b>44 271</b>  |
| <b>Akumuleeritud kulum</b>                          | <b>-13 713</b> | <b>-12 017</b> |
| <b>Jääkväärtus</b>                                  | <b>30 691</b>  | <b>32 254</b>  |
|   | <b>2015</b>    | <b>2014</b>    |
| Renditulud kinnisvarainvesteeringutelt (vt lisa 12) | 33 625         | 30 902         |
| Kinnisvarainvesteeringute halduskulud (vt lisa 16)  | 15 732         | 15 800         |

Soetuse väike summa on tingitud asjaolust, et vald sai kingituseks korteri. Arvelevõtmisel kajastasime maksumuses korteri hindamise ja notari tasusid.

### Lisa 8. Materiaalne põhivara

eurodes

|                                 | Maa           | Hooned ja rajatised | Masinad ja seadmed | Muu põhivara   | Lõpeta-mata tööd ja ettemaksed | Kokku            |
|---------------------------------|---------------|---------------------|--------------------|----------------|--------------------------------|------------------|
| <b>Jääk 31.12.2014</b>          |               |                     |                    |                |                                |                  |
| Soetusmaksumus                  | 46 785        | 4 205 836           | 181 356            | 268 074        | 3 395                          | 4 705 446        |
| Akumuleeritud kulum             | 0             | -2 252 164          | -125 913           | -106 651       | 0                              | -2 484 728       |
| <b>Põhivara jääkväärtus</b>     | <b>46 785</b> | <b>1 953 672</b>    | <b>55 443</b>      | <b>161 423</b> | <b>3 395</b>                   | <b>2 220 718</b> |
| Soetused                        | 0             | 22 730              | 0                  | 0              | 13 239                         | 35 969           |
| Ümberklassifitseerimine         | 41            | -41                 | 0                  | 0              | 0                              | 0                |
| Müüdud varad müügihinnas        | 0             | -36 840             | -1 000             | 0              | 0                              | -37 840          |
| Kasum/kahjum varade müügist     | -38           | 36 840              | 1 000              | 0              | 0                              | 37 802           |
| Üle antud sihtfinantseerimine   | -7            | 0                   | 0                  | 0              | 0                              | -7               |
| Põhivara mahakandmine           | 0             | -28 043             | -3 249             | 0              | 0                              | -31 292          |
| Amortisatsioon ja allahindlused | 0             | -110 635            | -15 635            | -18 198        | 0                              | -144 468         |
| <b>Jääk 31.12.2015</b>          |               |                     |                    |                |                                |                  |
| Soetusmaksumus                  | 46 781        | 4 200 482           | 178 107            | 268 074        | 16 634                         | 4 710 078        |
| Akumuleeritud kulum             | 0             | -2 334 756          | -138 299           | -124 849       | 0                              | -2 597 904       |
| <b>Põhivara jääkväärtus</b>     | <b>46 781</b> | <b>1 865 726</b>    | <b>39 808</b>      | <b>143 225</b> | <b>16 634</b>                  | <b>2 112 174</b> |

Põhivara mahakandmisel on bilansiline maksumus ja kulum võrdsed.

Rahavoogude aruandes kajastub põhivara eest tasutud summana 43 202 eurot, mis tuleneb järgmistest summadest: soetatud põhivara 35 969 eurot, soetatud kinnisvarainvesteeringuid 133 eurot ja põhivara käibemaks 7 096 eurot ja 4 eurot ettemaksu hankijatele põhivara eest

### Pangalaenude tagatisena panditud varad

|                               | Maa   | Hooned ja rajatised | Kokku  |
|-------------------------------|-------|---------------------|--------|
| <b>Jääkväärtus 31.12.2015</b> | 1 383 | 14 942              | 16 325 |

|                               |       |        |        |
|-------------------------------|-------|--------|--------|
| <b>Jääkväärtus 31.12.2014</b> | 1 383 | 16 409 | 17 792 |
|-------------------------------|-------|--------|--------|

Ülaltoodud panditud varad väljendavad AS-ist Swedbank võetud pangalaenu (vt lisa 10) tagatist hüpoteegina OÜ Imavere Soojuse Katlamaja kinnistu maale, hoonele ja rajatistele.

### Lisa 9. Muud kohustused ja saadud ettemaksed

eurodes

|   | <b>31.12.2015</b>      | <b>31.12.2014</b>      |
|---|------------------------|------------------------|
|   | <b>Lühiajaline osa</b> | <b>Lühiajaline osa</b> |
| Maksukohustused (vt lisa 3)                       | 26 616                 | 24 871                 |
| Intressivõlad                                     | 0                      | 346                    |
| Toetuste andmise kohustused                       | 1 980                  | 2 785                  |
| Muud kohustused                                   | 0                      | 790                    |
| Sihtfinantseerimiseks saadud ettemaksed           | 4 996                  | 3 903                  |
| Muud tulevaste perioodide tulud                   | 320                    | 0                      |
| <b>Muud kohustused ja saadud ettemaksed kokku</b> | <b>33 912</b>          | <b>32 695</b>          |

Toetuste andmise kohustused on seoses hajaasustuse programmiga. Imavere Vallavolikogu on vastu võtnud otsuse tagada OÜ Imavere Soojus kohustusi Riigimetsa Majandamise Keskuse ees seoses hakkepuidu ostuga summas kuni 2500 eurot. Antud tagatist pole kohustusena bilansis kajastatud, kuna selle realiseerimine ei ole tõenäoline.

### Lisa 10. Laenukohustused

eurodes

|                                | Järelejäänud tähtajaga |               |               |               |               | Üle 5 a        | Kokku          |
|--------------------------------|------------------------|---------------|---------------|---------------|---------------|----------------|----------------|
|                                | Kuni 1 a               | 1-2 a         | 2-3 a         | 3-4 a         | 4-5 a         |                |                |
| <b>Jääk seisuga 31.12.2014</b> | <b>48656</b>           | <b>54212</b>  | <b>48243</b>  | <b>47749</b>  | <b>48067</b>  | <b>210470</b>  | <b>457397</b>  |
| Pangalaenud                    | 48656                  | 54212         | 48243         | 47749         | 48067         | 210470         | 457 397        |
| <b>Jääk seisuga 31.12.2015</b> | <b>65 191</b>          | <b>66 224</b> | <b>65 730</b> | <b>66 015</b> | <b>66 303</b> | <b>220 977</b> | <b>550 440</b> |
| Pangalaenud                    | 65191                  | 66224         | 65730         | 66015         | 66303         | 220977         | 550 440        |

### Informatsioon laenulepingute kaupa

| Laenu andja | Lõpp-tähtaeg | Intressi-määr %     | Alus-valuuta | Jääk       |            | Intressikulu |       |
|-------------|--------------|---------------------|--------------|------------|------------|--------------|-------|
|             |              |                     |              | 31.12.2015 | 31.12.2014 | 2015         | 2014  |
| SEB AS      | 31.12.2013   | euribor+1,5         | EUR          | 0          | 0          | 226          | 236   |
| SEB AS      | 25.01.2017   | 4,5                 | EUR          | 7 792      | 14 812     | 533          | 850   |
| SEB AS      | 25.03.2023   | euribor+1,75        | EUR          | 117 117    | 133 270    | 2377         | 3 014 |
| Swedbank AS | 10.10.2024   | 6 kuu euri bor +2,3 | EUR          | 106 708    | 117 392    | 2775         | 3 218 |

|              |            |                       |     |                |                |              |              |
|--------------|------------|-----------------------|-----|----------------|----------------|--------------|--------------|
| Nordea       | 17.05.2021 | 1,489                 | EUR | 54 657         | 64 749         | 978          | 1 416        |
| Nordea       | 16.09.2024 | 1,524                 | EUR | 29 166         | 30 000         | 438          | 69           |
| Danske       | 15.09.2025 | 6 kuu euribor<br>+0,8 | EUR | 220 000        | 0              | 838          | 0            |
| Danske       | 15.11.2026 | 6 kuu euribor<br>+0,8 | EUR | 15 000         | 0              | 0            | 0            |
| KIK SA       | 27.08.2029 | 6 kuu euribor<br>+1   | EUR | 0              | 58 060         | 918          | 1 052        |
| KIK SA       | 27.08.2029 | 6 kuu euribor<br>+1   | EUR | 0              | 39 114         | 354          | 62           |
| <b>Kokku</b> |            |                       |     | <b>550 440</b> | <b>457 397</b> | <b>9 437</b> | <b>9 917</b> |

Swedbank AS laenukohustuse katteks panditud põhivarade kohta on esitatud informatsioon lisa 8. Ülejäänud laenukohustuste osas on tagatiseks valla eelarve. Arvelduskrediidileping on sõlmitud summas 15 000 eurot. KIK SA laenu refinantseeriti 2015. aastal Danske pangast võetud laenuga.

### Lisa 11. Saadud toetused eurodes

|   | 2015 tulud                                     |   | 2014 tulud                                     |   |
|---|--|---|--|---|
|   | Saadud<br>tegevuskulude<br>sihtfinantseerimine | Saadud<br>sihtfinantseerimine<br>põhivara soetuseks | Saadud<br>tegevuskulude<br>sihtfinantseerimine | Saadud<br>sihtfinantseerimine<br>põhivara soetuseks |
| <b>Rahalised<br/>sihtfinantseerimised</b>                                     | <b>383 144</b>                                 | <b>5 605</b>  | <b>276 503</b>                                 | <b>46 872</b>                                       |
| Riigieelarvest<br>tasandus-, toetusfondi<br>jm.                               | 285 715  | 0   | 246 888  | 15 000  |
| Riigieelarvest<br>teedeehituseks  | 38 000   | 0   | 19 061   | 20 000  |
| Valitsussektorisse<br>kuuluvatelt avalik<br>õiguslikelt isikutelt,<br>SA, MTÜ | 55 853   | 5 605   | 7 546  | 10 348  |
| PRIA poolt<br>sihtotstarbelised<br>toetused ja erinevateks<br>projektideks    | 1 576  | 0   | 1 836  | 0   |
| Muud  | 2 000  | 0   | 1 172  | 1 524   |
| <b>Kaupadena saadud<br/>mitterahalised<br/>sihtfinantseerimised</b>           | <b>1 611</b>                                   | <b>0</b>  | <b>1 495</b>                                   | <b>0</b>  |
| Kultuuriministeeriumilt<br>raamatusoetussummad<br>läbi Järvamaa               | 1 611  | 0   | 1 495  | 0   |

## Keskraamatukogu

|                              |                |              |                |               |
|------------------------------|----------------|--------------|----------------|---------------|
| <b>Kokku saadud toetused</b> | <b>384 755</b> | <b>5 605</b> | <b>277 998</b> | <b>46 872</b> |
|------------------------------|----------------|--------------|----------------|---------------|

Riigieelarvest saadud maksed tasandus- ja toetusfondi eraldati järgmisteks tegevusteks: hariduskulude katmiseks 235 670 eurot (2014. a 202 214 eurot), toimetulekutoetusteks ja sotsiaalteenuste korraldamiseks ning arendamiseks kokku 12 423 eurot (2014. a 13 761 eurot) ning üldisesse fondi kohalike omavalitsuste maksulaekumiste erinevuste tasandamisest tulenevalt 30 947 eurot (2014. a 29 262 eurot). Lisaks eeltoodule eraldati 2015. aastal tegevustoetusi veel 6 647 eurot vajadusepõhisteks peretoetusteks ja 28 eurot pereregistri toiminguteks.

### Lisa 12. Tulud kaupade ja teenuste müügist eurodes

|   | <b>2015</b>    | <b>2014</b>    |
|---|----------------|----------------|
| Tulud energeetika valdkonnast                       | 90 654         | 87 237         |
| Tulud hariduse tegevusvaldkonnast                   | 32 471         | 32 588         |
| Üür ja rent kinnisvarainvesteeringutelt( vt.lisa 7) | 33 625         | 30 902         |
| Tulud sotsiaali tegevusvaldkonnast                  | 24 610         | 18 828         |
| Riigilõivud   | 4 844          | 3 015          |
| Tulud kultuuri ja spordi tegevusvaldkonnast         | 3 420          | 2 540          |
| Tulu õiguste müügist                                | 3 104          | 2 500          |
| Muud tulud kaupade ja teenuste müügist              | 4 634          | 2 955          |
| <b>Kokku tulud kaupade ja teenuste müügist</b>      | <b>197 362</b> | <b>180 565</b> |

### Lisa 13. Muud tegevustulud eurodes

|  | <b>2015</b>   | <b>2014</b>  |
|--|---------------|--------------|
| Kasum/kahjum kinnisvarainvesteeringute müügist (vt lisa 7) | 0             | 235          |
| Kasum/kahjum materiaalse põhivara müügist (vt lisa 8)      | 37 802        | 394          |
| Muud viiviseintressitulud                                  | 1             | 0            |
| Tulud loodusressursside kasutamisest (vt lisa 3)           | 3 252         | 3 323        |
| Saastetasud (vt lisa 3)                                    | 69            | 66           |
| Muud tegevustulud  | 121           | 14           |
| <b>Kokku muud tegevustulud</b>                             | <b>41 245</b> | <b>4 032</b> |

### Lisa 14. Antud toetused eurodes

|  |              |              |
|--|--------------|--------------|
|  | <b>2 015</b> | <b>2 014</b> |
|--|--------------|--------------|



|  |               |               |
|--|---------------|---------------|
| <b>Sotsiaaltoetused füüsilistele isikutele</b>                               | <b>36 530</b> | <b>30 321</b> |
| Peretoetused (sünnitoetused, lapse koolitoetused)                            | 8 803         | 13 192        |
| Toimetulekutoetused  | 13 010        | 10 497        |
| Toetused puuetega isikutele  | 2 404         | 3 377         |
| Muud sotsiaaltoetused  | 12 313        | 3 255         |
| <b>Sihtfinantseerimine tegevuskuludeks</b>                                   | <b>26 318</b> | <b>24 693</b> |
| Järvamaa Ühistranspordikeskus MTÜ-tegevustoetus õpilasliinide korraldamiseks | 11 367        | 12 452        |
| Muu sihtfinantseerimine  | 14 951        | 12 241        |
| <b>Sihtfinantseerimine põhivara soetuseks</b>                                | <b>10 486</b> | <b>5 555</b>  |
| Hajaasustuse veeprogrammi toetus   | 10 486        | 5 555         |
| <b>Mitterahaline sihtfinantseerimine</b>                                     | <b>7</b>      | <b>0</b>      |
| Tasuta üle antud põhivara  | 7             | 0             |
| <b>Liikmemaksud</b>  | <b>10 046</b> | <b>8 641</b>  |
| Kohalikele omavalitsusliitudele  | 9 486         | 8 582         |
| Muud liikmemaksud  | 560           | 59            |
| <b>Kokku antud toetused</b>  | <b>83 387</b> | <b>69 210</b> |

**Lisa 15. Tööjõukulud**

Eurodes

| Tegevusvaldkond                            | 2015          |                | 2014           |                |
|--|---------------|----------------|----------------|----------------|
|  | Töötajate arv | Töötasukulud   | Töötajate arv  | Töötasukulud   |
| Haridus                                    | 34,54         | 301 046        | 34,06          | 274 087        |
| Vallavalitsus                              | 7,2           | 66 404         | 7,11           | 62 216         |
| Muu valitsemine                            | 1,75          | 20 088         | 1,75           | 18 612         |
| Vaba aeg, kultuur                          | 6,2           | 46 981         | 6,12           | 38 283         |
| Sotsiaalne kaitse                          | 3,98          | 25 222         | 4,09           | 26 083         |
| Elamu- ja kommunaalmajandus                | 0,8           | 5 731          | 0,54           | 2 690          |
| Majandus                                   | 4,75          | 31 970         | 4,95           | 33 586         |
| <b>Kokku töötajate arv ja töötasukulud</b> | <b>59,22</b>  | <b>497 442</b> | <b>58,62</b>   | <b>455 557</b> |
|  |               |                | <b>2015</b>    | <b>2014</b>    |
| Töötasukulud                               |               |                | 497 442        | 455 557        |
| Sotsiaalmaks ja töötuskindlustusmaksed     |               |                | 169 351        | 155 992        |
| Erisoodustused                             |               |                | 356            | 338            |
| Töötajate õppelaenude kustutamine          |               |                | 356            | 338            |
| <b>Kokku tööjõukulud</b>                   |               |                | <b>667 149</b> | <b>611 887</b> |

Töötajate arvuna on esitatud keskmine töötajate arv taandatuna täistööajale. Ajutiste töölepingute korral ei ole töötajate arvu esitatud. Ajutiste töölepingute alusel arvestatud töötasukulud moodustasid aruandeperioodil 17 510 eurot ja võrreldaval perioodil 7 915 eurot. Ajutiste lepinguliste töötajate osakaal on oluliselt kasvanud seoses erinevate noorteprojektide elluviimisega ja muusikastudio käivitumisega.

### Lisa 16. Muud tegevuskulud

eurodes

|   | <b>2 015</b>   | <b>2 014</b>   |
|---|----------------|----------------|
| Käibemaksukulu tegevuskuludelt                          | 45 859         | 39 790         |
| Käibemaksukulu põhivara soetuselt                       | 7 096          | 13 140         |
| Kinnistute, hoonete ja ruumide majandamiskulud          | 83 969         | 78 128         |
| Tootmiskulud  | 40 436         | 36 656         |
| Rajatiste majandamiskulud                               | 45 149         | 43 107         |
| Õppevahendite ja koolituste kulud                       | 49 278         | 41 123         |
| Administreerimiskulud                                   | 19 956         | 17 194         |
| Toiduained  | 18 678         | 18 240         |
| Transpordivahendite majandamiskulud                     | 17 611         | 19 658         |
| Muud majandamiskulud                                    | 18 343         | 16 678         |
| Kinnisvarainvesteeringute haldamiskulud                 | 15 732         | 15 800         |
| Kultuuri- ja vaba aja sisustamine                       | 42 707         | 16 232         |
| Sotsiaalkulud   | 10 619         | 871            |
| Koolituskulud   | 7 133          | 6 399          |
| Inventarikulu   | 17 451         | 7 559          |
| Teavikud ja kunstiesemed                                | 6 997          | 5 913          |
| Infotehnoloogiakulud                                    | 9 454          | 4 264          |
| Arendustegevus  | 3 683          | 0              |
| Maksu-, lõivu-, kohtu- ja intressikulud                 | 562            | 520            |
| Masinate ja seadmete ülalpidamiskulud                   | 1 056          | 1 780          |
| Meditsiinikulud   | 846            | 990            |
| Kulu muude nõuete ebatõenäoliselt laekuvaks hindamisest | 28             | 203            |
| <b>Kokku majandamiskulud</b>                            | <b>462 643</b> | <b>384 245</b> |

|                                   | <b>2015</b>               | <b>2014</b>               |
|-----------------------------------|---------------------------|---------------------------|
|                                   | <b>Transpordivahendid</b> | <b>Transpordivahendid</b> |
| Rendikulu kasutusrendilepingutelt | 5 422                     | 3 354                     |

|                         |        |       |
|-------------------------|--------|-------|
| Rendikulu               | 15 236 | 8 251 |
| kasutusrendilepingutelt |        |       |
| tulevastel perioodidel  |        |       |
| Järgmisel               | 5 018  | 1 664 |
| majandusaastal          |        |       |
| 1. kuni 2. aastal       | 5 047  | 1 702 |
| 2. kuni 3. aastal       | 4 493  | 1 741 |
| 3. kuni 4. aastal       | 698    | 1781  |
| 4. kuni 5. aastal       | 0      | 1363  |

Kasutusrendina on liisitud 2014. aastal sõiduauto Citroen Berlingo ja 2015. aastal sõiduauto Toyota Avensis. Sõidukite rendilepingud on võimalik katkestada lühema perioodi, kui ühe aasta jooksul. Liisinglepingud on sõlmitud Nordea Finance Estonia AS-iga.

**Lisa 17. Seotud osapooled**

eurodes

**Antud toetused****Üksus, aasta ja tehingu sisu** **summa**

| <b>Üksus, aasta ja tehingu sisu</b>   | <b>summa</b> |
|---|--------------|
| Järvamaa Omavalitsuste Liit MTÜ   |              |
| Tasutud liikmemaks (kajastatud toetusena)<br>vastavalt MTÜ eelarvele ja liikmete arvule |              |
| 2015  | 6 129        |
| 2014  | 5 672        |
| Järvamaa Ühistranspordi Keskus MTÜ  |              |
| Tasutud ühistranspordi korraldamiseks<br>(kajastatud toetusena) ja liikmemaks           |              |
| 2015  | 11 878       |
| 2014  | 12 963       |
| Lõuna-Järvamaa Koostöökogu MTÜ  |              |
| Tasutud liikmemaks (kajastatud toetusena)<br>vastavalt MTÜ eelarvele ja liikmete arvule |              |
| 2015  | 510          |
| 2014  | 293          |
| Tahe Teha MTÜ   |              |
| Antud sihtfinantseerimine tegevuskuludeks   |              |
| 2015  | 270          |
| 2014  | 600          |
| Imavere Sotsiaalkapital MTÜ   |              |
| Antud sihtfinantseerimine tegevuskuludeks   |              |
| 2015  | 1 328        |
| 2014  | 500          |
| Spordiklubi Imavere MTÜ   |              |
| Antud sihtfinantseerimine tegevuskuludeks   |              |
| 2015  | 1 190        |
| 2014  | 700          |
| Eistvere Mõis MTÜ   |              |
| Antud sihtfinantseerimine tegevuskuludeks   |              |
| 2015  | 125          |
| 2014  | 300          |
| Eistvere Küla Selts MTÜ   |              |
| Antud sihtfinantseerimine tegevuskuludeks   |              |
| 2015  | 350          |
| 2014  | 200          |

Lisaks ülaltoodule on toimunud rahalisi tehinguid turuhinna väärtuses tegev- ja kõrgema juhtkonna liikmete ja nende lähedaste pereliikmetega seotud sihtasutuste ja mittetulundusühingutega. Sellisteks asutusteks ja eraisikuteks on: Mati Hõbemägi OÜ, Arvo

Nõmmik FIE, KÜ Lillevälja, KÜ Sinilille, KÜ Kaseurva, KÜ Kiigevere 3, FIE Lennart Okas, Imavere Rool OÜ, Meestelaenus OÜ, Küti talu, Graanul Invest OÜ. Vallavalitsuse ja volikogu liikmetele ja nende pereliikmetele on osutatud erinevaid rahalisi teenuseid võrdsetel alustel teiste vallakodanikega (lasteaiateenus, teede talihoolitus, õpetajate koolilõuna, elamispinna üürimine jne).

### Konsolideerimisgrupi tegev- ja kõrgema juhtkonna liikmetele arvestatud tasud

|   |     | 2015     |   | 2014     |
|---|-----|----------|---|----------|
| Imavere Soojus OÜ nõukogu tasud   | 3   | 480 €    | 3 | 760 €    |
| Imavere Soojus OÜ juhatuse tasud  | 1   | 9 600 €  | 1 | 9 600 €  |
| Imavere Vallavolikogu liikmete hüvitised                                  | 6   | 1350 €   | 0 | 0 €      |
| Imavere Vallavolikogu liikmed (töötasud ametikohtadel valla allasutustes) | 1,3 | 13 327 € | 2 | 17 545 € |
| Imavere Vallavalitsuse liikmed (töötasud)                                 | 5   | 60 165 € | 5 | 61 746 € |

Imavere Vallavolikogu töö eest volikogu esimehele ja liikmetele makstakse tasu alates aprillist 2015. Vallavalitsuse liikmetele ei maksta liikme tasu.

Ülaltoodud tasud on toodud ilma sotsiaalmaksu ja töötuskindlustusmakseta. Vallavalitsuse liikmete töötasu all kajastub ka vallavanema töötasu.

### Lisa 18. Siduvad tulevikukohustused

Tulenevalt AS Järvamaa Haigla taotlusest meetmesse „Õendus- ja hooldusteenuste infrastruktuuri arendamine“ ning positiivsest rahastamisotsusest soovib AS Järvamaa Haigla aktsionäridelt vahendeid projekti omafinantseeringu katmiseks 10 aastase perioodi jooksul. Kogu investeeringu maksumus on 1,6 miljonit eurot. Omanike osaluseks on 0,75 miljonit eurot. Kuna Imavere valla osalus AS-s Järvamaa Haigla oli 2012. aastal 4,125%, siis kujunes Imavere valla osaluseks kokku 30 845 eurot. Nimetatud summa on jagatud võrdselt 10 osamakseks. Imavere Vallavolikogu on võtnud kohustuse alates 2012. aastast kuni 2022. aastani sihtfinantseerida AS-i Järvamaa Haigla 3072 euroga aastas.

21. märtsil 2011. sõlmis Imavere vald SA-ga Järvamaa Arenduskeskus sihtfinantseerimise lepingu Järvamaa turismiinfokeskuse sihtfinantseerimiseks aastatel 2011. kuni 2016. Vastavalt lepingule kannab vald SA-le Järvamaa Arenduskeskus 160 eurot aastas.

**Lisa 19. Konsolideerimata finantsaruanded****Konsolideerimata bilanss**

eurodes

**Imavere valla konsolideerimata bilanss**

| eurodes                                   | <b>2 015</b>     | <b>2 014</b>     |
|---|------------------|------------------|
| <b>Varad</b>                              | <b>2 709 642</b> | <b>2 644 503</b> |
| <b>Käibevara</b>                          | <b>108 018</b>   | <b>73 149</b>    |
| Raha ja pangakontod                       | 31 374           | 10 490           |
| Maksu-, lõivu- ja trahvinõuded            | 55 791           | 52 583           |
| Muud nõuded ja ettemaksed                 | 20 138           | 9 361            |
| Varud                                     | 715              | 715              |
| <b>Põhivara</b>                           | <b>2 601 624</b> | <b>2 571 354</b> |
| Osalused tütar- ja sidusettevõtjates      | 666 666          | 536 474          |
| Pikaajalised finantsinvesteeringud        | 128              | 128              |
| Kinnisvarainvesteeringud                  | 30 691           | 32 254           |
| Materiaalne põhivara                      | 1 904 139        | 2 002 498        |
| <b>Kohustused ja netovara</b>             | <b>2 709 642</b> | <b>2 644 503</b> |
| <b>Lühiajalised kohustused</b>            | <b>153 084</b>   | <b>130 451</b>   |
| Võlad tarnijatele                         | 23 218           | 23 363           |
| Võlad töötajatele                         | 45 423           | 40 023           |
| Muud kohustused ja saadud ettemaksed      | 30 224           | 29 095           |
| Laenukohustused                           | 54 219           | 37 970           |
| <b>Pikaajalised kohustused</b>            | <b>389 513</b>   | <b>302 036</b>   |
| Laenukohustused                           | 389 513          | 302 036          |
| <b>Netovara</b>                           | <b>2 167 045</b> | <b>2 212 016</b> |
| Aruandja omanikele kuuluv netovara        | 2 167 045        | 2 212 016        |
| Aruandeperioodi tulem                     | -44 971          | -87 269          |
| Eelmiste perioodide akumulieeritud tulem) | 2 212 016        | 2 299 285        |

**Konsolideerimata tulemiaruanne**

eurodes

|                                   | <b>2 015</b>     | <b>2 014</b>     |
|-----------------------------------|------------------|------------------|
| <b>Tegevustulud</b>               | <b>1 225 338</b> | <b>1 038 669</b> |
| Maksutulud                        | 686 128          | 626 640          |
| Tulud kaupade ja teenuste müügist | 107 607          | 93 477           |
| Saadud toetused                   | 390 359          | 314 522          |
| Muud tegevustulud                 | 41 244           | 4 030            |

|   |                   |                   |
|---|-------------------|-------------------|
| <b>Tegevuskulud</b>                     | <b>-1 263 651</b> | <b>-1 119 268</b> |
| Antud toetused                          | -83 387           | -69 210           |
| Tööjõukulud                             | -616 970          | -559 872          |
| Muud tegevuskulud                       | -427 315          | -350 580          |
| Põhivara amortisatsioon ja ümberhindlus | -135 979          | -139 606          |
| <b>Tegevustulem</b>                     | <b>-38 313</b>    | <b>-80 599</b>    |
| <b>Finantstulud ja –kulud</b>           | <b>-6 658</b>     | <b>-6 670</b>     |
| Intressikulu                            | -6 662            | -6 700            |
| Tulu hoiustelt ja väärtpaberitelt       | 4                 | 30                |
| <b>Aruandeaasta tulem</b>               | <b>-44 971</b>    | <b>-87 269</b>    |

**Konsolideerimata rahavoogude aruanne**

eurodes

|  |               |               |
|--|---------------|---------------|
|  | <b>2 015</b>  | <b>2 014</b>  |
| <b>Rahavood põhitegevusest</b>                                     |               |               |
| Aruandeperioodi tegevustulem                                       | -38 313       | -80 599       |
| Korrigeerimised:   |               |               |
| Põhivara amortisatsioon ja ümberhindlus                            | 135 979       | 139 606       |
| Käibemaksukulu põhivara soetustelt                                 | 7 096         | 13 140        |
| Kasum/kahjum   | -37 802       | -629          |
| kinnisvarainvesteeringute ja materiaalse põhivara müügist          |               |               |
| Saadud sihtfinantseerimine põhivara soetuseks                      | -5 605        | -36 524       |
| Antud sihtfinantseerimine põhivara soetuseks                       | 10 493        | 5 555         |
| <b>Korrigeeritud tegevustulem</b>                                  | <b>71 848</b> | <b>40 549</b> |
| Põhitegevusega seotud käibevarade netomuutus                       | -13 985       | 2 193         |
| Põhitegevusega seotud kohustuste netomuutus                        | 6 735         | 18 930        |
| <b>Kokku rahavood põhitegevusest</b>                               | <b>64 598</b> | <b>61 672</b> |
| <b>Rahavood investeerimistegevusest</b>                            |               |               |
| Tasutud kinnisvara ja materiaalse põhivara eest                    | -43 202       | -78 842       |
| Laekunud kinnisvarainvesteeringute ja materiaalse põhivara müügist | 37 840        | 2 912         |
| Laekunud sihtfinantseerimist põhivara soetuseks                    | 5 605         | 36 524        |
| Tasutud sihtfinantseerimist põhivara soetuseks                     | -10 486       | -5 555        |
| Tasutud osaluste soetamisel  | -130 192      | -42 186       |
| Laekunud intresse ja muid finantstulusid                           | 4             | 30            |

|   |                 |                 |                |
|---|-----------------|-----------------|----------------|
| <b>Kokku</b>                              | <b>rahavood</b> | <b>-140 431</b> | <b>-87 117</b> |
| <b>investeeringustegevusest</b>           |                 |                 |                |
| <b>Rahavood finantseerimistegevusest</b>  |                 |                 |                |
| Võetud laene                              |                 | 362 090         | 69 114         |
| Tagasi makstud saadud laene               |                 | -258 364        | -37 136        |
| Tasutud intresse ja muid finantskulusid   |                 | -7 009          | -6 647         |
| <b>Kokku</b>                              | <b>rahavood</b> | <b>96 717</b>   | <b>25 331</b>  |
| <b>finantseerimistegevusest</b>           |                 |                 |                |
| <b>Puhas rahavoog</b>                     |                 | <b>20 884</b>   | <b>-114</b>    |
| Raha ja selle ekvivalendid perioodi algul |                 | 10 490          | 10 604         |
| Raha ja selle ekvivalendid perioodi lõpul |                 | 31 374          | 10 490         |
| <b>Raha ja selle ekvivalentide muutus</b> |                 | <b>20 884</b>   | <b>-114</b>    |

**Konsolideerimata netovara muutuste aruanne**

eurodes

|                         |                  |
|-------------------------|------------------|
|                         | <b>Kokku</b>     |
| <b>Saldo 31.12.2013</b> | <b>2 299 244</b> |
| Põhivara ümberhindlus   | 41               |
| Aruandeaasta tulem      | -87 269          |
| <b>Saldo 31.12.2014</b> | <b>2 212 016</b> |
| Aruandeaasta tulem      | -44 971          |
| <b>Saldo 31.12.2015</b> | <b>2 167 045</b> |

**Lisa 20. Selgitused eelarve täitmise aruande kohta**

Erinevused esialgse eelarve ja lõpliku eelarve vahel on tingitud valdavas osas erinevate sihtotstarbeliste rahade lülitamisest eelarvesse, mida eelarve koostamise käigus ei saanud ette näha. Samuti on tehtud eelarvesiseseid ümbertõstmisi aasta keskel, mis on tingitud aasta jooksul kujunenud olukordadest.

2015. aastal oli esialgselt planeeritud tegevustulusid 1089,6 tuhat eurot, tegelikult laekus tegevustulusid 1167,7 tuhat eurot. Suurem tulude kasv võrreldes esialgse eelarvega oli maksutuludel - 18,1 tuhat eurot. Tulu kaupade ja teenuste müügist laekus esialgu planeeritust rohkem 8,1 tuhat eurot. Enam suurenesid riigilõiv, üüri ja renditulu ning tulu õiguste müügist. Saadavad toetused suurenesid võrreldes algselt planeerituga 51,3 tuhande euro võrra. Toetuste suurenemisel moodustavad olulise osa projektitöö tulemusena saadud täiendavad sihtotstarbelised vahendid.

Tegvuskulusid planeeriti aasta algul 1022,8 tuhat eurot, tegelikult kujunes kulude lõppsummaks 1103,0 tuhat eurot.

Investeeringustegevuse osa esialgne planeeritud suurus oli -326,2 tuhat eurot, lõplikult investeeringustegevuse suurus kujunes 2015. aastal -147,5 tuhat eurot. 2015. aastaks planeeritud tööd vallamaja renoveerimisel lükkusid olulises osas 2016. aastasse.

Finantseerimistingimused olid vastavalt: eelarves 248,9 tuhat eurot ja tegelikult 103,7 tuhat eurot, kuna vallamaja renoveerimiseks võetav laen laekub suuremas osas 2016. aastal.



## **Majandusaasta aruande allkirjad**

Konsolideerimisgrupi majandusaasta aruanne on koostanud Imavere Vallavalitsus.

Aruande juurde kuulub sõltumatu audiitori aruanne ja Imavere Vallavalitsuse protokolliline otsus aruande heakskiitmise kohta.

Jüri Ellram, vallavanem /kuupäev/ allkiri